



คู่มือสำหรับประชาชน

ตามพระราชบัญญัติการอำนวยความสะดวก
ในการพิจารณาอนุญาตของทางราชการ

องค์การบริหารส่วนตำบลบ้านยาง
อำเภอศีร์ษะรินทร์ จังหวัดสุราษฎร์ธานี



-สำเนาฉบับ-

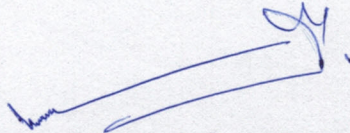
ประกาศองค์การบริหารส่วนตำบลบ้านยาง
เรื่อง การจัดทำคู่มือสำหรับประชาชนขององค์กรปกครองส่วนท้องถิ่นตาม
พระราชบัญญัติการอำนวยความสะดวกในการพิจารณาอนุญาตของทางราชการ พ.ศ. ๒๕๕๘

ตามพระราชบัญญัติการอำนวยความสะดวกในการพิจารณาอนุญาตของทางราชการ พ.ศ. ๒๕๕๘
มาตรา ๗ ได้กำหนดให้หน่วยงานของรัฐ ที่มีกฎหมายกำหนดให้การกระทำใดจะต้องได้รับอนุญาต ผู้อนุญาต
จะต้องทำคู่มือสำหรับประชาชน โดยมีเป้าหมายเพื่ออำนวยความสะดวกแก่ประชาชน ลดต้นทุนของประชาชน
และเพิ่มประสิทธิภาพในการให้บริการของภาครัฐ สร้างความโปร่งใสในการปฏิบัติราชการ ลดการใช้ดุลยพินิจ
ของเจ้าหน้าที่ เปิดเผยขั้นตอน ระยะเวลาให้ประชาชนทราบ

องค์การบริหารส่วนตำบลบ้านยาง ได้จัดทำคู่มือสำหรับประชาชน ประกอบด้วยภารกิจงานใน
การบริการประชาชนตามอำนาจหน้าที่ เพื่ออำนวยความสะดวกให้กับประชาชนที่มาติดต่อราชการ รับทราบ
ขั้นตอน ระยะเวลา ในการพิจารณาอนุญาตขององค์การบริหารส่วนตำบลบ้านยาง

จึงประกาศให้ทราบโดยทั่วกัน

ประกาศ ณ วันที่ ๒๑ กรกฎาคม พ.ศ. ๒๕๕๘



(นายพรหมเพชร นาเมือง)

นายกองค์การบริหารส่วนตำบลบ้านยาง

คำนำ

พระราชบัญญัติการอำนวยความสะดวกในการพิจารณาอนุญาตของทางราชการ พ.ศ. ๒๕๕๘ ตามมาตรา ๗ ได้กำหนดให้ “ในกรณีที่มีกฎหมายกำหนดให้การกระทำใดจะต้องได้รับอนุญาต ผู้อนุญาตจะต้องทำคู่มือสำหรับประชาชน” โดยมีเป้าหมายเพื่ออำนวยความสะดวกแก่ประชาชน ลดต้นทุนของประชาชน และเพิ่มประสิทธิภาพในการให้บริการของภาครัฐ สร้างความโปร่งใสในการปฏิบัติราชการ ลดการใช้ดุลยพินิจของเจ้าหน้าที่ เปิดเผยขั้นตอน ระยะเวลาให้ประชาชนทราบ

องค์การบริหารส่วนตำบลบ้านยาง ได้จัดทำคู่มือสำหรับประชาชน ประกอบด้วยภารกิจงานในการบริการประชาชนตามอำนาจหน้าที่ เพื่ออำนวยความสะดวกให้กับประชาชนที่มาติดต่อราชการ รับทราบขั้นตอน ระยะเวลา ในการพิจารณาอนุญาตขององค์การบริหารส่วนตำบลบ้านยาง

องค์การบริหารส่วนตำบลบ้านยาง

๒๑ กรกฎาคม ๒๕๕๘

สารบัญ

เรื่อง	หน้า
ข้อมูลเกี่ยวกับศักยภาพของท้องถิ่น	๓
การลงทะเบียนและยื่นคำขอรับรับเบี้ยยังชีพผู้สูงอายุ	๙
การลงทะเบียนและยื่นคำขอรับเงินเบี้ยความพิการ	๑๒
การลงทะเบียนและยื่นคำขอรับการสงเคราะห์ผู้ป่วยเอดส์	๑๔
การจัดเก็บภาษีโรงเรือนและที่ดิน	๑๖
การจัดเก็บภาษีป้าย	๒๑
การจดทะเบียนพาณิชย์(ตั้งใหม่)	๒๖
การจดทะเบียนพาณิชย์(เลิกประกอบพาณิชย์กิจ)	๓๒
การขออนุญาตประกอบกิจการที่เป็นอันตรายต่อสุขภาพ	๓๕
การต่อใบอนุญาตประกอบกิจการสถานบริการน้ำมัน	๔๒
การออกใบอนุญาตประกอบกิจการสถานบริการน้ำมัน (ระยะที่ ๑ คำขอรับใบอนุญาต)	๔๕
การออกใบอนุญาตประกอบกิจการสถานบริการน้ำมัน (ระยะที่ ๑ ออกใบอนุญาต)	๕๐
การขออนุญาตใช้น้ำประปา	๕๒

ข้อมูลเกี่ยวกับศักยภาพของท้องถิ่น

๑. โครงสร้างองค์การบริหารส่วนตำบล

โครงสร้างและการบริหารงานขององค์การบริหารส่วนตำบลบ้านยางแบ่งเป็น ๒ ฝ่าย คือ

๑. สภาองค์การบริหารส่วนตำบล
๒. นายองค์การบริหารส่วนตำบล

สภาองค์การบริหารส่วนตำบล

สภาองค์การบริหารส่วนตำบล ประกอบด้วยสมาชิกสภาองค์การบริหารส่วนตำบลที่มาจากการเลือกตั้งโดยตรงจากประชาชนในหมู่บ้านละ ๆ ๒ คน โดยสมาชิกสภาองค์การบริหารส่วนตำบลมีวาระดำรงตำแหน่ง ๔ ปี

สภาองค์การบริหารส่วนตำบลมีอำนาจหน้าที่ดังนี้

- (๑) ให้ความเห็นชอบแผนพัฒนาองค์การบริหารส่วนตำบล เพื่อเป็นแนวทางในการบริหารกิจการขององค์การบริหารส่วนตำบล
- (๒) พิจารณาและให้ความเห็นชอบร่างข้อบัญญัติองค์การบริหารส่วนตำบล ร่างข้อบัญญัติงบประมาณรายจ่ายประจำปี และร่างข้อบัญญัติงบประมาณรายจ่ายเพิ่มเติม
- (๓) ควบคุมการปฏิบัติงานของนายองค์การบริหารส่วนตำบลให้เป็นไปตามกฎหมายนโยบายแผนพัฒนาองค์การบริหารส่วนตำบล ข้อบัญญัติ ระเบียบ และข้อบังคับของทางราชการ

นายองค์การบริหารส่วนตำบล

นายองค์การบริหารส่วนตำบล มาจากการเลือกตั้งโดยตรงจากประชาชนในเขตองค์การบริหารส่วนตำบล มีวาระอยู่ในตำแหน่งคราวละ ๔ ปี

นายองค์การบริหารส่วนตำบล อาจแต่งตั้งรองนายองค์การบริหารส่วนตำบลได้ไม่เกินสองคน และอาจแต่งตั้งเลขานุการนายองค์การบริหารส่วนตำบลได้หนึ่งคน

นายองค์การบริหารส่วนตำบล มีอำนาจหน้าที่ดังนี้

- (๑) กำหนดนโยบายโดยไม่ขัดต่อกฎหมาย และรับผิดชอบในการบริหารราชการขององค์การบริหารส่วนตำบลให้เป็นไปตามกฎหมาย นโยบาย แผนพัฒนาองค์การบริหารส่วนตำบล ข้อบัญญัติ ระเบียบ และข้อบังคับทางราชการ
- (๒) สั่ง อนุญาต และอนุมัติเกี่ยวกับราชการขององค์การบริหารส่วนตำบล
- (๓) แต่งตั้งและถอดถอนรองนายองค์การบริหารส่วนตำบลและเลขานุการนายองค์การบริหารส่วนตำบล
- (๔) วางระเบียบเพื่อให้งานขององค์การบริหารส่วนตำบลเป็นไปด้วยความเรียบร้อย
- (๕) รักษาการให้เป็นไปตามข้อบัญญัติองค์การบริหารส่วนตำบล
- (๖) ปฏิบัติหน้าที่อื่นตามที่บัญญัติไว้ในพระราชบัญญัติและกฎหมายอื่น

๒. บทบาทและอำนาจหน้าที่ขององค์การบริหารส่วนตำบล

องค์การบริหารส่วนตำบล มีอำนาจหน้าที่ตามพระราชบัญญัติสภาตำบลและองค์การบริหารส่วนตำบล พ.ศ. ๒๕๓๗ และที่แก้ไขเพิ่มเติมจนถึงฉบับปัจจุบัน ดังนี้

มาตรา ๖๖ องค์การบริหารส่วนตำบลมีอำนาจหน้าที่ในการพัฒนาตำบลทั้งในด้านเศรษฐกิจ สังคม และวัฒนธรรม

มาตรา ๖๗ ภายใต้บังคับกฎหมาย องค์การบริหารส่วนตำบล มีหน้าที่ต้องทำในเขตองค์การบริหารส่วนตำบล ดังต่อไปนี้

- (๑) จัดให้มีและบำรุงรักษาทางน้ำและทางบก
- (๒) รักษาความสะอาดของถนน ทางน้ำ ทางเดิน และที่สาธารณะรวมทั้งกำจัดมูลฝอยและสิ่งปฏิกูล
- (๓) ป้องกันโรคและระงับโรคติดต่อ
- (๔) ป้องกันและบรรเทาสาธารณภัย
- (๕) ส่งเสริมการศึกษา ศาสนา และวัฒนธรรม
- (๖) ส่งเสริมการพัฒนาสตรี เด็ก เยาวชน ผู้สูงอายุ ผู้พิการ
- (๗) คู้มครอง ดูแล และบำรุงรักษาทรัพยากรธรรมชาติและสิ่งแวดล้อม
- (๘) บำรุงรักษาศิลปะ จารีตประเพณี ภูมิปัญญาท้องถิ่น และวัฒนธรรมอันดีของท้องถิ่น
- (๙) ปฏิบัติหน้าที่อื่นตามที่ทางราชการมอบหมายโดยจัดสรรงบประมาณหรือบุคลากรให้ตามความจำเป็นและสมควร

มาตรา ๖๘ ภายใต้บังคับกฎหมาย องค์การบริหารส่วนตำบลอาจจัดทำกิจการในเขตองค์การบริหารส่วนตำบล ดังต่อไปนี้

- (๑) ให้มีน้ำเพื่อการอุปโภคบริโภคและการเกษตร
- (๒) ให้มีและบำรุงการไฟฟ้าหรือแสงสว่างโดยวิธีอื่น
- (๓) จัดให้มีและบำรุงรักษาทางระบายน้ำ
- (๔) ให้มีและบำรุงสถานที่ประชุม การกีฬา การพักผ่อนหย่อนใจและสวนสาธารณะ
- (๕) ให้มีและส่งเสริมกลุ่มเกษตรกรและกิจการสหกรณ์
- (๖) ส่งเสริมให้มีอุตสาหกรรมในครอบครัว
- (๗) บำรุงและส่งเสริมการประกอบอาชีพของราษฎร
- (๘) การคุ้มครองดูแลและรักษาทรัพย์สินอันเป็นสาธารณสมบัติของแผ่นดิน
- (๙) หาผลประโยชน์จากทรัพย์สินขององค์การบริหารส่วนตำบล
- (๑๐) ให้มีตลาด ท่าเทียบเรือ และท่าข้าม
- (๑๑) กิจการเกี่ยวกับการพาณิชย์
- (๑๒) การท่องเที่ยว
- (๑๓) การผังเมือง

องค์การบริหารส่วนตำบล มีอำนาจหน้าที่ตามพระราชบัญญัติกำหนดแผนและขั้นตอนการกระจายอำนาจให้แก่องค์กรปกครองส่วนท้องถิ่น พ.ศ. ๒๕๔๒ ดังนี้

มาตรา ๑๖ องค์การบริหารส่วนตำบลมีอำนาจและหน้าที่ในการจัดระบบบริการสาธารณะเพื่อประโยชน์ของประชาชนในท้องถิ่นของตนเองดังนี้

- (๑) การจัดทำแผนพัฒนาท้องถิ่นของตนเอง
- (๒) การจัดให้มีและบำรุงรักษาทางบก ทางน้ำ และทางระบายน้ำ
- (๓) การจัดให้มีและควบคุมตลาด ท่าเทียบเรือ ท่าข้าม และที่จอดรถ
- (๔) การสาธารณสุขโรคและการก่อสร้างอื่น ๆ
- (๕) การสาธารณสุขการ
- (๖) การส่งเสริม การฝึก และประกอบอาชีพ
- (๗) การพาณิชย์ และการส่งเสริมการลงทุน
- (๘) การส่งเสริมการท่องเที่ยว
- (๙) การจัดการศึกษา
- (๑๐) การสังคมสงเคราะห์ และการพัฒนาคุณภาพชีวิตเด็ก สตรี คนชรา และผู้ด้อยโอกาส
- (๑๑) การบำรุงรักษาศิลปะ จารีตประเพณี ภูมิปัญญาท้องถิ่น และวัฒนธรรมอันดีของท้องถิ่น
- (๑๒) การปรับปรุงแหล่งชุมชนแออัดและการจัดการเกี่ยวกับที่อยู่อาศัย
- (๑๓) การจัดให้มีและบำรุงรักษาสถานที่พักผ่อนหย่อนใจ
- (๑๔) การส่งเสริมการกีฬา
- (๑๕) การส่งเสริมประชาธิปไตย ความเสมอภาค และสิทธิเสรีภาพของประชาชน
- (๑๖) ส่งเสริมการมีส่วนร่วมของราษฎรในการพัฒนาท้องถิ่น
- (๑๗) การรักษาความสะอาดและความเป็นระเบียบเรียบร้อยของบ้านเมือง
- (๑๘) การกำจัดมูลฝอย สิ่งปฏิกูล และน้ำเสีย
- (๑๙) การสาธารณสุข การอนามัยครอบครัว และการรักษาพยาบาล
- (๒๐) การจัดให้มีและควบคุมสุสานและฌาปนสถาน
- (๒๑) การควบคุมการเลี้ยงสัตว์
- (๒๒) การจัดให้มีและควบคุมการฆ่าสัตว์
- (๒๓) การรักษาความปลอดภัย ความเป็นระเบียบเรียบร้อย และการอนามัยโรงมหรสพและ
สถานที่อื่น ๆ
- (๒๔) การจัดการ การบำรุงรักษา และการใช้ประโยชน์จากป่าไม้ ที่ดิน ทรัพยากรธรรมชาติและสิ่งแวดล้อม
- (๒๕) การผังเมือง
- (๒๖) การขนส่งและการวิศวกรรมจราจร
- (๒๗) การดูแลรักษาที่สาธารณะ
- (๒๘) การควบคุมอาคาร
- (๒๙) การป้องกันและบรรเทาสาธารณภัย
- (๓๐) การรักษาความสงบเรียบร้อย การส่งเสริมและสนับสนุนการป้องกันและรักษาความปลอดภัยในชีวิต
และทรัพย์สิน
- (๓๑) กิจการอื่นใดที่เป็นผลประโยชน์ของประชาชนในท้องถิ่นตามที่คณะกรรมการประกาศ
กำหนด

๓. โครงสร้างการจัดแบ่งส่วนราชการและการบริหารบุคคลขององค์การบริหารส่วนตำบล การจัดโครงสร้างส่วนราชการขององค์การบริหารส่วนตำบลบ้านยาง ประกอบด้วย

๑. สำนักปลัด

มีหัวหน้าสำนักปลัดเป็นผู้บังคับบัญชาและรับผิดชอบในการปฏิบัติราชการของสำนักปลัดองค์การบริหารส่วนตำบล มีหน้าที่รับผิดชอบเกี่ยวกับ

งานวางแผนอัตรากำลัง งานกำหนดตำแหน่งและอัตราเงินเดือน งานบรรจุ แต่งตั้งการเลื่อนระดับ งานโอน ย้าย งานทะเบียนประวัติและบัตร งานฝึกอบรมและพัฒนาบุคลากร งานประเมินผลการปฏิบัติงานและพิจารณาความดีความชอบ งานดำเนินการทางวินัย งานเกี่ยวกับการออกจากราชการ งานเสนอขอเครื่องราชอิสริยาภรณ์ และประกาศเกียรติคุณ งานธุรการ งานสารบรรณกลาง งานรัฐพิธี พิธีการต่าง ๆ งานประชาสัมพันธ์หน่วยงาน งานรับรอง งานรักษาความสะอาดและความปลอดภัยสถานที่ราชการ งานด้านนิติการและดำเนินคดี งานเกี่ยวกับตราข้อบัญญัติ ระเบียบของหน่วยงาน งานเกี่ยวกับข้อมูลข่าวสารงานเกี่ยวกับเรื่องราวร้องทุกข์ งานเกี่ยวกับการถ่ายโอนภารกิจตาม พระราชบัญญัติกำหนดแผนและขั้นตอนการกระจายอำนาจให้แก่องค์กรปกครองส่วนท้องถิ่น พ.ศ. ๒๕๔๒ งานเกี่ยวกับการประชุมสภาองค์การบริหารส่วนตำบล งานเกี่ยวกับการประชุมกรรมการต่าง ๆ งานสิทธิสวัสดิการ ทะเบียนประวัติ การพัฒนาอบรมสมาชิกสภาองค์การบริหารส่วนตำบล งานส่งเสริมการมีส่วนร่วมของประชาชน งานส่งเสริมประชาธิปไตย งานเลือกตั้งนายกองค์การบริหารส่วนตำบลและสมาชิกสภาองค์การบริหารส่วนตำบล งานจัดทำแผนพัฒนาองค์การบริหารส่วนตำบล งานจัดทำระบบข้อมูล (ศูนย์ข้อมูล) งานจัดทำข้อบัญญัติงบประมาณรายจ่ายประจำปี/รายจ่ายเพิ่มเติม งานเกี่ยวกับโครงการเงินอุดหนุนต่าง ๆ งานโครงการตามพระราชดำริ งานการจัดการสิ่งแวดล้อม งานประสานหน่วยงานต่าง ๆ ราชการที่มีได้กำหนดให้เป็นหน้าที่ของส่วนราชการใด งานอื่น ๆ ที่เกี่ยวข้องและได้รับมอบหมาย

งานให้บริการสาธารณสุขและงานสาธารณสุขอื่น งานศูนย์บริการสาธารณสุข การส่งเสริมสุขภาพ การป้องกันและบำบัดโรค การกำจัดขยะมูลฝอยและสิ่งปฏิกูล การควบคุมบำบัดน้ำเสีย การดูแลรักษาสวนสาธารณะ ป้องกันและบำบัดยาเสพติด งานอื่น ๆ ที่เกี่ยวข้องและได้รับมอบหมาย

งานส่งเสริมการศึกษา วัฒนธรรม จารีตประเพณีและภูมิปัญญาท้องถิ่น งานส่งเสริมการศึกษา งานสังคมสงเคราะห์ งานอื่น ๆ ที่เกี่ยวข้องและได้รับมอบหมาย

๒. ส่วนการคลัง

มีผู้อำนวยการกองคลังองค์การบริหารส่วนตำบลเป็นผู้บังคับบัญชา และรับผิดชอบในการปฏิบัติราชการของกองคลังองค์การบริหารส่วนตำบล มีหน้าที่รับผิดชอบเกี่ยวกับงานการเบิกจ่าย รับ นำส่ง เก็บรักษาเงินและเอกสารทางการเงิน งานเกี่ยวกับการตรวจสอบเอกสารการเบิกจ่ายและอนุมติฎีกา งานเกี่ยวกับเงินเดือน ค่าจ้าง ค่าตอบแทน และเงินอื่น ๆ งานคำขอเบิกเงิน สวัสดิการต่าง ๆ งานจัดทำบัญชี งานทะเบียนคุมรายได้ รายจ่ายทุกประเภทและจัดทำทะเบียนคุมเงิน งานจัดทำงบทดลอง งบแสดงฐานะทางการเงิน งบทรัพย์สิน งบหนี้สิน-เจ้าหนี้ และเงินสะสมประจำเดือนประจำปี งานจัดทำข้อมูลสถิติการคลัง งานควบคุมการเบิกจ่ายเงินงบประมาณ งานเกี่ยวกับการจัดซื้อจัดจ้าง จัดหาพัสดุ งานเกี่ยวกับการซ่อมแซม บำรุงรักษาพัสดุ งานจำหน่ายพัสดุ ครุภัณฑ์ หรือทรัพย์สิน งานการควบคุมรับ จ่ายพัสดุ งานตรวจสอบการรับ จ่ายพัสดุประจำปี งานเกี่ยวข้องเกี่ยวกับทรัพย์สิน งานจัดเก็บภาษี งานอื่น ๆ ที่เกี่ยวข้องและได้รับมอบหมาย

๓. กองช่าง

มีผู้อำนวยการกองช่างองค์การบริหารส่วนตำบลเป็นผู้บังคับบัญชา และรับผิดชอบในการปฏิบัติราชการของกองช่างองค์การบริหารส่วนตำบล มีหน้าที่รับผิดชอบเกี่ยวกับงานสำรวจและจัดทำโครงการงานออกแบบและเขียนแบบ งานตรวจสอบการก่อสร้าง งานรวบรวมจัดเก็บประวัติโครงการต่าง ๆ งานการควบคุมอาคาร งานจัดทำแผนที่และแผนผังต่าง ๆ งานประมาณการโครงการต่าง ๆ งานเกี่ยวกับการประชาสัมพันธ์เกี่ยวกับผลงานของกองช่าง งานกำหนดราคากลางของวัสดุและงานต่าง ๆ ของท้องถิ่น งานวางแผนการปฏิบัติงานการก่อสร้างและซ่อมบำรุง งานควบคุมการก่อสร้าง งานคุมการซ่อมแซมและบำรุงรักษาพัสดุและทรัพย์สิน งานเกี่ยวกับการสาธารณสุขโรค งานเกี่ยวกับการป้องกันและบรรเทาสาธารณภัย งานระบายน้ำ งานสนามกีฬาองค์การบริหารส่วนตำบล งานอื่น ๆ ที่เกี่ยวข้องและได้รับมอบหมาย

อัตรากำลังพนักงานส่วนตำบลและลูกจ้าง

๑. พนักงานส่วนตำบล	จำนวน	๘	คน
๒. ลูกจ้างประจำ	จำนวน	๑	คน
๓. พนักงานจ้าง ตามภารกิจ	จำนวน	๑๓	คน
๔. พนักงานจ้างทั่วไป	จำนวน	๔	คน
๕. จ้างเหมา	จำนวน	๒	คน
	รวมทั้งสิ้น	๒๘	คน

กระบวนการบริการตามภารกิจขององค์การบริหารส่วนตำบลบ้านยาง
ที่กระทรวงมหาดไทยได้แนะนำให้ลดระยะเวลาการปฏิบัติราชการเพื่อประชาชน

จำนวน ๑๒ กระบวนการ

ที่	กระบวนการบริการประชาชน	หมายเหตุ
๑	การลงทะเบียนและยื่นคำขอรับเงินเบี้ยยังชีพผู้สูงอายุ	
๒	การลงทะเบียนและยื่นคำขอรับเงินเบี้ยความพิการ	
๓	การลงทะเบียนและยื่นคำขอรับการสงเคราะห์ผู้ป่วยเอดส์	
๔	จัดเก็บภาษีโรงเรือนและที่ดิน	
๕	จัดเก็บภาษีป้าย	
๖	การจดทะเบียนพาณิชย์(ตั้งใหม่)	
๗	การจดทะเบียนพาณิชย์(เลิกประกอบพาณิชย์กิจ)	
๘	การขออนุญาตประกอบกิจการที่เป็นอันตรายต่อสุขภาพ	
๙	การต่อใบอนุญาตประกอบกิจการสถานีบริการน้ำมัน	
๑๐	การต่อใบอนุญาตประกอบกิจการสถานีบริการน้ำมัน(ระยะที่ ๑ คำขอรับใบอนุญาต)	
๑๑	การต่อใบอนุญาตประกอบกิจการสถานีบริการน้ำมัน(ระยะที่ ๑ ออกใบอนุญาต)	
๑๒	การขออนุญาตใช้น้ำประปา	

คู่มือสำหรับประชาชน : การรับลงทะเบียนและยื่นคำขอรับเงินเบี้ยยังชีพผู้สูงอายุ
หน่วยงานที่รับผิดชอบ : องค์การบริหารส่วนตำบลบ้านยาง

งานที่ให้บริการ การลงทะเบียนและยื่นคำขอรับเงินเบี้ยยังชีพผู้สูงอายุ

หน่วยงานที่รับผิดชอบ องค์การบริหารส่วนตำบลบ้านยาง

ขอบเขตการให้บริการ สำนักงานปลัดองค์การบริหารส่วนตำบลบ้านยาง

ช่องทางการให้บริการ ระยะเวลาเปิดให้บริการ ภายในเดือนพฤศจิกายนของทุกปี (วันที่ ๑-๓๐ พฤศจิกายน) ในวันและเวลาราชการ ตั้งแต่เวลา ๐๘.๓๐ - ๑๖.๓๐ น.

หลักเกณฑ์ วิธีการ และเงื่อนไขในการยื่นคำขอ

ระเบียบกระทรวงมหาดไทยว่าด้วยหลักเกณฑ์การจ่ายเงินเบี้ยยังชีพผู้สูงอายุขององค์กรปกครองส่วนท้องถิ่น พ.ศ. ๒๕๕๒ กำหนดให้ภายในเดือนพฤศจิกายนของทุกปี ให้ผู้ที่มีอายุครบหกสิบปีบริบูรณ์ขึ้นไปในปีงบประมาณถัดไป และมีคุณสมบัติครบถ้วนตามข้อ ๖ มาลงทะเบียนและยื่นคำขอรับเงินเบี้ยยังชีพผู้สูงอายุด้วยตนเองต่อองค์กรปกครองส่วนท้องถิ่นที่ตนมีภูมิลำเนา ณ สำนักงานขององค์กรปกครองส่วนท้องถิ่น หรือสถานที่ที่องค์กรปกครองส่วนท้องถิ่นกำหนด

หลักเกณฑ์

ผู้มีสิทธิจะได้รับเงินเบี้ยยังชีพผู้สูงอายุ ต้องเป็นผู้มีคุณสมบัติและไม่มีลักษณะต้องห้าม ดังต่อไปนี้

- (๑) มีสัญชาติไทย
- (๒) มีภูมิลำเนาอยู่ในเขตองค์การบริหารส่วนตำบลเกาะรัตนโกสินทร์ตามทะเบียนบ้าน
- (๓) มีอายุหกสิบปีบริบูรณ์ขึ้นไป ซึ่งได้ลงทะเบียน และยื่นคำขอรับเงินเบี้ยยังชีพผู้สูงอายุต่อองค์การบริหารส่วนตำบลบ้านยาง

(๔) ไม่เป็นผู้ได้รับสวัสดิการหรือสิทธิประโยชน์อื่นใดจากหน่วยงานของรัฐ รัฐวิสาหกิจ หรือองค์กรปกครองส่วนท้องถิ่นได้แก่ ผู้รับบำนาญ เบี้ยหวัด บำนาญพิเศษ หรือเงินอื่นใดในลักษณะเดียวกัน ผู้สูงอายุที่อยู่ในสถานสงเคราะห์ของรัฐหรือองค์กรปกครองส่วนท้องถิ่น ผู้ที่ได้รับเงินเดือน ค่าตอบแทน รายได้ประจำ หรือผลประโยชน์อย่างอื่นที่รัฐหรือองค์กรปกครองส่วนท้องถิ่น จัดให้เป็นประจำ ยกเว้นผู้พิการและผู้ป่วยเอดส์ ตามระเบียบของกระทรวงมหาดไทยว่าด้วยการจ่ายเงินสงเคราะห์เพื่อการยังชีพขององค์กรปกครองส่วนท้องถิ่น พ.ศ. ๒๕๔๘

ในการยื่นคำขอลงทะเบียนรับเงินเบี้ยยังชีพผู้สูงอายุ ผู้สูงอายุจะต้องแสดงความประสงค์ขอรับเงินเบี้ยยังชีพผู้สูงอายุโดยวิธีใดวิธีหนึ่ง ดังต่อไปนี้

- ๑) รับเงินสดด้วยตนเอง หรือรับเงินสดโดยบุคคลที่ได้รับมอบอำนาจจากผู้มีสิทธิ
- ๒) โอนเงินเข้าบัญชีเงินฝากธนาคารในนามผู้มีสิทธิ หรือโอนเงินเข้าบัญชีเงินฝากธนาคารในนามบุคคลที่ได้รับมอบอำนาจจากผู้มีสิทธิ

วิธีการ

๑. ผู้ที่จะมีสิทธิรับเงินเบี้ยยังชีพผู้สูงอายุในปีงบประมาณถัดไป ยื่นคำขอตามแบบพร้อมเอกสารหลักฐานต่อองค์กรปกครองส่วนท้องถิ่น ณ สถานที่และภายในระยะเวลา ที่องค์กรปกครองส่วนท้องถิ่นประกาศกำหนดด้วยตนเองหรือมอบอำนาจให้ผู้อื่นดำเนินการได้

๒. กรณีผู้สูงอายุที่ได้รับเงินเบี้ยยังชีพผู้สูงอายุจากองค์กรปกครองส่วนท้องถิ่น ในปีงบประมาณที่ผ่านมาให้ถือว่าเป็นผู้ได้ลงทะเบียนและยื่นคำขอรับเงินเบี้ยยังชีพผู้สูงอายุตามระเบียบนี้แล้ว

๓. กรณีผู้สูงอายุที่มีสิทธิได้รับเบี้ยยังชีพย้ายที่อยู่ และยังคงประสงค์จะรับเงินเบี้ยยังชีพผู้สูงอายุต้องไปแจ้ง ต่อองค์กรปกครองส่วนท้องถิ่นแห่งใหม่ที่ตนย้ายไป

ขั้นตอนและระยะเวลาให้บริการ

ขั้นตอน	หน่วยงานผู้รับผิดชอบ
๑. ผู้ที่ประสงค์จะขอรับเบี้ยยังชีพผู้สูงอายุในปีงบประมาณถัดไปหรือผู้ได้รับมอบอำนาจ ยื่นคำขอพร้อมเอกสารหลักฐาน ระยะเวลา ๑๕ นาที	สำนักงานปลัด อบต.บ้านยาง
๒. เจ้าหน้าที่ตรวจสอบคำร้องขอลงทะเบียน และเอกสารหลักฐานประกอบ ระยะเวลา ๑๐ นาที	สำนักงานปลัด อบต.บ้านยาง
๓. ออกใบรับลงทะเบียน ตามแบบยื่นคำขอลงทะเบียนให้ผู้ลงทะเบียนหรือผู้รับมอบอำนาจ ระยะเวลา ๑๐ นาที	สำนักงานปลัด อบต.บ้านยาง

ระยะเวลา

ตั้งแต่วันที่ ๑ - ๓๐ พฤศจิกายน ของทุกปี ในวันและเวลาราชการ ตั้งแต่เวลา ๐๘.๓๐ น. - ๑๒.๐๐ น. และ ๑๓.๐๐ น. - ๑๖.๓๐ น. ใช้ระยะเวลาทั้งสิ้นไม่เกิน ๓๕ นาทีต่อราย และองค์การบริหารส่วนตำบลบ้านยาง จะปิดประกาศบัญชีรายชื่อผู้มีสิทธิภายใน ๑๕ วันนับแต่วันสิ้นสุดระยะเวลาการลงทะเบียน

รายการเอกสารหลักฐานประกอบ

เอกสารหลักฐานประกอบแบบคำขอลงทะเบียนขอรับเงินเบี้ยยังชีพผู้สูงอายุ ดังนี้

- (๑) บัตรประจำตัวประชาชน หรือบัตรอื่นที่ออกโดยหน่วยงานของรัฐที่มีรูปถ่ายพร้อมสำเนา จำนวน ๑ ชุด
- (๒) ทะเบียนบ้านพร้อมสำเนา จำนวน ๑ ชุด
- (๓) สมุดบัญชีเงินฝากธนาคารพร้อมสำเนา (กรณีที่ผู้ขอรับเงินเบี้ยยังชีพผู้สูงอายุประสงค์ขอรับเงินเบี้ยยังชีพผู้สูงอายุผ่านธนาคาร) จำนวน ๑ ชุด
- (๔) บัตรประจำตัวประชาชน หรือบัตรอื่นที่ออกโดยหน่วยงานของรัฐที่มีรูปถ่ายพร้อมสำเนาของผู้รับมอบอำนาจ (กรณีมอบอำนาจให้ดำเนินการแทน) จำนวน ๑ ชุด
- (๕) สมุดบัญชีเงินฝากธนาคารพร้อมสำเนาของผู้รับมอบอำนาจ กรณีที่ผู้ขอรับเงินเบี้ยยังชีพผู้สูงอายุประสงค์ขอรับเงินเบี้ยยังชีพผู้สูงอายุผ่านธนาคารของผู้รับมอบอำนาจ) จำนวน ๑ ชุด

ค่าธรรมเนียม

- ไม่มีค่าธรรมเนียมในการรับลงทะเบียน

การรับเรื่องร้องเรียน

ถ้าการให้บริการไม่เป็นไปตามข้อตกลงที่ระบุไว้ข้างต้น หรือเมื่อประกาศรายชื่อผู้มีสิทธิไม่ปรากฏ รายชื่อผู้ลงทะเบียนขอรับเงินเบี้ยยังชีพ สามารถติดต่อเพื่อร้องเรียน คัดค้านได้ที่ สำนักงานปลัดองค์การบริหารส่วนตำบลบ้านยาง หมายเลขโทรศัพท์ ๐๗๗-๓๙๑๒๑๒ หรือ เว็บไซต์ <http://www.banyang.go.th>

ตัวอย่างแบบฟอร์มและการกรอกข้อมูล

แบบคำขอลงทะเบียนรับเงินเบี้ยยังชีพผู้สูงอายุ ประจำปีงบประมาณ พ.ศ. ๒๕๕๙

คู่มือสำหรับประชาชน : การรับลงทะเบียนและยื่นคำขอรับเงินเบี้ยความพิการ
หน่วยงานที่รับผิดชอบ : องค์การบริหารส่วนตำบลบ้านยาง

งานที่ให้บริการ การลงทะเบียนและยื่นคำขอรับเงินเบี้ยความพิการ

หน่วยงานที่รับผิดชอบ องค์การบริหารส่วนตำบลบ้านยาง

ขอบเขตการให้บริการ สำนักงานปลัดองค์การบริหารส่วนตำบลบ้านยาง

ช่องทางการให้บริการ ระยะเวลาเปิดให้บริการ ภายในเดือนพฤศจิกายนของทุกปี (วันที่ ๑-๓๐ พฤศจิกายน) ในวันและเวลาราชการ ตั้งแต่เวลา ๐๘.๓๐ - ๑๖.๓๐ น.

หลักเกณฑ์ วิธีการ และเงื่อนไขในการยื่นคำขอ

ระเบียบกระทรวงมหาดไทยว่าด้วยหลักเกณฑ์การจ่ายเงินเบี้ยความพิการให้คนพิการขององค์กรปกครองส่วนท้องถิ่น พ.ศ. ๒๕๕๓ กำหนดให้ภายในเดือนพฤศจิกายนของทุกปี ให้คนพิการ ลงทะเบียนและยื่นคำขอรับเงินเบี้ยความพิการในปีงบประมาณถัดไป ณ ที่ทำการองค์กรปกครองส่วนท้องถิ่นที่ตนมีภูมิลำเนา หรือสถานที่ที่องค์กรปกครองส่วนท้องถิ่นกำหนด

หลักเกณฑ์

ผู้มีสิทธิจะได้รับเงินเบี้ยความพิการ ต้องเป็นผู้มีคุณสมบัติและไม่มีลักษณะต้องห้าม ดังต่อไปนี้

- (๑) มีสัญชาติไทย
- (๒) มีภูมิลำเนาอยู่ในเขตองค์การบริหารส่วนตำบลบ้านยางตามทะเบียนบ้าน
- (๓) มีบัตรประจำตัวคนพิการตามกฎหมายว่าด้วยการส่งเสริมคุณภาพชีวิตคนพิการ
- (๔) ไม่เป็นบุคคลซึ่งอยู่ในความอุปการะของสถานสงเคราะห์ของรัฐ

ในการยื่นคำขอลงทะเบียนรับเงินเบี้ยความพิการ คนพิการหรือผู้ดูแลคนพิการจะต้องแสดงความประสงค์ขอรับเงินเบี้ยความพิการ โดยรับเงินสดด้วยตนเอง หรือโอนเงินเข้าบัญชีเงินฝากธนาคารในนามคนพิการหรือผู้ดูแลคนพิการ ผู้แทนโดยชอบธรรม ผู้พิทักษ์ ผู้อนุบาล แล้วแต่กรณี

ในกรณีที่คนพิการเป็นผู้เยาว์ซึ่งมีผู้แทนโดยชอบ คนเสมือนไร้ความสามารถหรือคนไร้ความสามารถ ให้ผู้แทนโดยชอบธรรม ผู้พิทักษ์ หรือผู้อนุบาล แล้วแต่กรณี ยื่นคำขอแทนโดยแสดงหลักฐานการเป็นผู้แทนดังกล่าว

วิธีการ

๑. คนพิการที่จะมีสิทธิรับเงินเบี้ยความพิการ ในปีงบประมาณถัดไป ให้คนพิการหรือผู้ดูแลคนพิการ ผู้แทนโดยชอบธรรม ผู้พิทักษ์ ผู้อนุบาล แล้วแต่กรณี ยื่นคำขอตามแบบพร้อมเอกสารหลักฐานต่อองค์กรปกครองส่วนท้องถิ่น ณ สถานที่และภายในระยะเวลา ที่องค์กรปกครองส่วนท้องถิ่นประกาศกำหนด

๒. กรณีคนพิการที่ได้รับเงินเบี้ยความพิการ จากองค์กรปกครองส่วนท้องถิ่น ในปีงบประมาณที่ผ่านมา ให้ถือว่าเป็นผู้ได้ลงทะเบียนและยื่นคำขอรับเงินเบี้ยความพิการ ตามระเบียบนี้แล้ว

๓. กรณีคนพิการที่มีสิทธิได้รับเบี้ยความพิการ ได้ย้ายที่อยู่ และยังคงประสงค์จะรับเงินเบี้ยความพิการ ต้องไปแจ้งต่อองค์กรปกครองส่วนท้องถิ่นแห่งใหม่ที่ตนย้ายไป

ขั้นตอนและระยะเวลาให้บริการ

ขั้นตอน	หน่วยงานผู้รับผิดชอบ
๑. ผู้ที่ประสงค์จะขอรับเบี้ยความพิการใน ปีงบประมาณถัดไปหรือผู้รับมอบอำนาจ ยื่นคำขอ พร้อมเอกสารหลักฐาน ระยะเวลา ๑๕ นาที	สำนักงานปลัด อบต.บ้านยาง
๒. เจ้าหน้าที่ตรวจสอบคำร้องขอลงทะเบียน และ เอกสารหลักฐานประกอบ ระยะเวลา ๑๐ นาที	สำนักงานปลัด อบต.บ้านยาง
๓. ออกใบรับลงทะเบียน ตามแบบยื่นคำขอ ลงทะเบียนให้ผู้ลงทะเบียน ระยะเวลา ๑๐ นาที	สำนักงานปลัด อบต.บ้านยาง

ระยะเวลา

ตั้งแต่วันที่ ๑ - ๓๐ พฤศจิกายน ของทุกปี ในวันและเวลาราชการ ตั้งแต่เวลา ๐๘.๓๐ - ๑๒.๐๐ น. และ ๑๓.๐๐ - ๑๖.๓๐ น. ใช้ระยะเวลาทั้งสิ้นไม่เกิน ๓๕ นาที ต่อรายและองค์การบริหารส่วนตำบลบ้านยาง จะปิดประกาศบัญชีรายชื่อผู้มีสิทธิภายใน ๑๕ วันนับแต่วันสิ้นสุดระยะเวลาการลงทะเบียน

รายการเอกสารหลักฐานประกอบ

เอกสารหลักฐานประกอบแบบคำขอลงทะเบียนขอรับเงินเบี้ยความพิการ ดังนี้

๑. บัตรประจำตัวคนพิการตามกฎหมายว่าด้วยการส่งเสริม
และการพัฒนาคุณภาพชีวิตคนพิการพร้อมสำเนา จำนวน ๑ ชุด
๒. ทะเบียนบ้านพร้อมสำเนา จำนวน ๑ ชุด
๓. สมุดบัญชีเงินฝากธนาคารพร้อมสำเนา (กรณีและผู้ขอรับเงินเบี้ยความพิการ
ประสงค์ขอรับเงินเบี้ยความพิการผ่านธนาคาร) จำนวน ๑ ชุด
๔. บัตรประจำตัวประชาชน หรือบัตรอื่นที่ออกโดยหน่วยงานของรัฐ
ที่มีรูปถ่ายพร้อมสำเนาของผู้ดูแลคนพิการ ผู้แทนโดยชอบธรรม
ผู้พิทักษ์ ผู้อนุบาล แล้วแต่กรณี (กรณียื่นคำขอแทน) จำนวน ๑ ชุด
๕. สมุดบัญชีเงินฝากธนาคารพร้อมสำเนาของผู้ดูแลคนพิการ
ผู้แทนโดยชอบธรรม ผู้พิทักษ์ ผู้อนุบาล แล้วแต่กรณี จำนวน ๑ ชุด

ค่าธรรมเนียม

- ไม่มีค่าธรรมเนียมในการลงทะเบียน

การรับเรื่องร้องเรียน

ถ้าการให้บริการไม่เป็นไปตามข้อตกลงที่ระบุไว้ข้างต้น หรือเมื่อประกาศรายชื่อผู้มีสิทธิไม่ปรากฏ รายชื่อผู้ลงทะเบียนขอรับเงินเบี้ยความพิการ สามารถติดต่อเพื่อร้องเรียน คัดค้านได้ที่ สำนักงานปลัดองค์การบริหารส่วนตำบลบ้านยาง หมายเลขโทรศัพท์ ๐๗๗-๓๙๑๒๑๒ หรือ เว็บไซต์ <http://www.banyang.go.th>

ตัวอย่างแบบฟอร์มและการกรอกข้อมูล

แบบคำขอลงทะเบียนรับเงินเบี้ยความพิการ ประจำปีงบประมาณ พ.ศ. ๒๕๕๙

คู่มือสำหรับประชาชน : การรับลงทะเบียนและยื่นคำขอรับการสงเคราะห์ผู้ป่วยเอดส์

หน่วยงานที่รับผิดชอบ : องค์การบริหารส่วนตำบลบ้านยาง

งานที่ให้บริการ การขอรับการสงเคราะห์ผู้ป่วยเอดส์

หน่วยงานที่รับผิดชอบ องค์การบริหารส่วนตำบลบ้านยาง

ขอบเขตการให้บริการ สำนักงานปลัดองค์การบริหารส่วนตำบลบ้านยาง

ช่องทางการให้บริการ ระยะเวลาเปิดให้บริการ ภายในเดือนพฤศจิกายนของทุกปี (วันที่ ๑-๓๐ พฤศจิกายน) ในวันและเวลาราชการ ตั้งแต่เวลา ๐๘.๓๐ - ๑๖.๓๐ น.

หลักเกณฑ์ วิธีการ และเงื่อนไขในการยื่นคำขอ

ระเบียบกระทรวงมหาดไทย ว่าด้วยการจ่ายเงินสงเคราะห์เพื่อการยังชีพขององค์กรปกครองส่วนท้องถิ่น พ.ศ. ๒๕๔๘ กำหนดให้ผู้ป่วยเอดส์ ที่มีคุณสมบัติครบถ้วนตามระเบียบฯ และมีความประสงค์จะขอรับการสงเคราะห์ให้ยื่นต่อผู้บริหารท้องถิ่นที่ตนมีภูมิลำเนาอยู่ กรณีไม่สามารถเดินทางมายื่นคำขอรับการสงเคราะห์ด้วยตนเองได้จะมอบอำนาจให้ผู้อุปการะมาดำเนินการก็ได้

หลักเกณฑ์

ผู้มีสิทธิจะได้รับเงินเงินสงเคราะห์ ต้องเป็นผู้มีคุณสมบัติและไม่มีลักษณะต้องห้าม ดังต่อไปนี้

๑. เป็นผู้ป่วยเอดส์ที่แพทย์ได้รับรองและทำการวินิจฉัยแล้ว
๒. มีภูมิลำเนาอยู่ในเขตพื้นที่องค์การบริหารส่วนตำบลบ้านยางตามทะเบียนบ้าน
๓. มีรายได้ไม่เพียงพอแก่การยังชีพ หรือถูกทอดทิ้ง หรือขาดผู้อุปการะเลี้ยงดู หรือไม่สามารถประกอบอาชีพเลี้ยงตนเองได้

ในการขอรับการสงเคราะห์ผู้ป่วยเอดส์ ผู้ป่วยเอดส์ที่ได้รับความเดือดร้อนกว่า หรือผู้ที่มีปัญหาซับซ้อน หรือผู้ที่อยู่อาศัยอยู่ในพื้นที่ห่างไกลทุรกันดารยากต่อการเข้าถึงบริการของรัฐเป็นผู้ได้รับการพิจารณาก่อน

วิธีการ

๑. ผู้ป่วยเอดส์ ยื่นคำขอตามแบบพร้อมเอกสารหลักฐานต่อองค์กรปกครองส่วนท้องถิ่น ณ ที่ทำการองค์กรปกครองส่วนท้องถิ่น ด้วยตนเองหรือ มอบอำนาจให้ผู้อุปการะมาดำเนินการก็ได้

๒. ผู้ป่วยเอดส์รับการตรวจสภาพความเป็นอยู่ คุณสมบัติว่าสมควรได้รับการสงเคราะห์หรือไม่ โดยพิจารณาจากความเดือดร้อน เป็นผู้ที่มีปัญหาซับซ้อน หรือเป็นผู้ที่อาศัยอยู่ในพื้นที่ห่างไกลทุรกันดารยากต่อการเข้าถึงบริการของรัฐ

๓. กรณีผู้ป่วยเอดส์ที่ได้รับเบี้ยยังชีพย้ายที่อยู่ ถือว่าขาดคุณสมบัติตามนัยแห่งระเบียบ ต้องไปยื่นความประสงค์ต่อองค์กรปกครองส่วนท้องถิ่นแห่งใหม่ที่ตนย้ายไปเพื่อพิจารณาใหม่

ขั้นตอนและระยะเวลาให้บริการ

ขั้นตอน	หน่วยงานผู้รับผิดชอบ
๑. ผู้ที่ประสงค์จะขอการขอรับการสงเคราะห์ผู้ป่วยเอดส์หรือผู้รับมอบอำนาจ ยื่นคำขอพร้อมเอกสารหลักฐาน ระยะเวลา ๑๕ นาที	สำนักงานปลัด อบต.บ้านยาง
๒. เจ้าหน้าที่ตรวจสอบคำร้องขอลงทะเบียน และเอกสารหลักฐานประกอบ ระยะเวลา ๑๐ นาที	สำนักงานปลัด อบต.บ้านยาง
๓. ตรวจสอบสภาพความเป็นอยู่และคุณสมบัติของผู้ที่ประสงค์รับการสงเคราะห์ ระยะเวลา ๑ วัน	สำนักงานปลัด อบต.บ้านยาง

ระยะเวลา

ตั้งแต่วันที่ ๑ - ๓๐ พฤศจิกายน ของทุกปี ในวันและเวลาราชการ ตั้งแต่เวลา ๐๘.๓๐ น. - ๑๒.๐๐ น. และ ๑๓.๐๐ น. - ๑๖.๓๐ น. ใช้ระยะเวลาทั้งสิ้น ๑ วัน ต่อรายและองค์การบริหารส่วนตำบลบ้านยาง จะปิดประกาศบัญชีรายชื่อผู้มีสิทธิภายใน ๑๕ วันนับแต่วันสิ้นสุดระยะเวลาการลงทะเบียน

รายการเอกสารหลักฐานประกอบ

เอกสารหลักฐานประกอบแบบคำขอลงทะเบียนการขอรับการสงเคราะห์ผู้ป่วยเอดส์ดังนี้

๑. ใบรับรองแพทย์ซึ่งออกให้โดยสถานพยาบาลของรัฐ
ยืนยันว่าป่วยเป็นโรคเอดส์จริง จำนวน ๑ ฉบับ
๒. ทะเบียนบ้านพร้อมสำเนา จำนวน ๑ ชุด
๓. สมุดบัญชีเงินฝากธนาคารพร้อมสำเนา
(กรณีที่กำหนดให้เข้าบัญชีเงินฝาก) จำนวน ๑ ชุด
๔. บัตรประจำตัวประชาชนหรือบัตรอื่นที่ออกโดยหน่วยงานของรัฐ
ที่มีรูปถ่ายพร้อมสำเนาของผู้รับมอบอำนาจ
(กรณีมอบอำนาจให้ดำเนินการแทน) จำนวน ๑ ชุด
๕. สมุดบัญชีเงินฝากธนาคารพร้อมสำเนาของ ผู้รับมอบอำนาจ
(กรณีที่กำหนดให้เข้าบัญชีของผู้รับมอบอำนาจ) จำนวน ๑ ชุด

ค่าธรรมเนียม

- ไม่มีค่าธรรมเนียมในการรับลงทะเบียน

การรับเรื่องร้องเรียน

สามารถติดต่อเพื่อร้องเรียน คัดค้านได้ที่ องค์การบริหารส่วนตำบลบ้านยาง หมายเลขโทรศัพท์ ๐๗๗-๓๙๑๒๑๒ หรือ เว็บไซต์ <http://www.banyang.go.th>

ตัวอย่างแบบฟอร์มและการกรอกข้อมูล

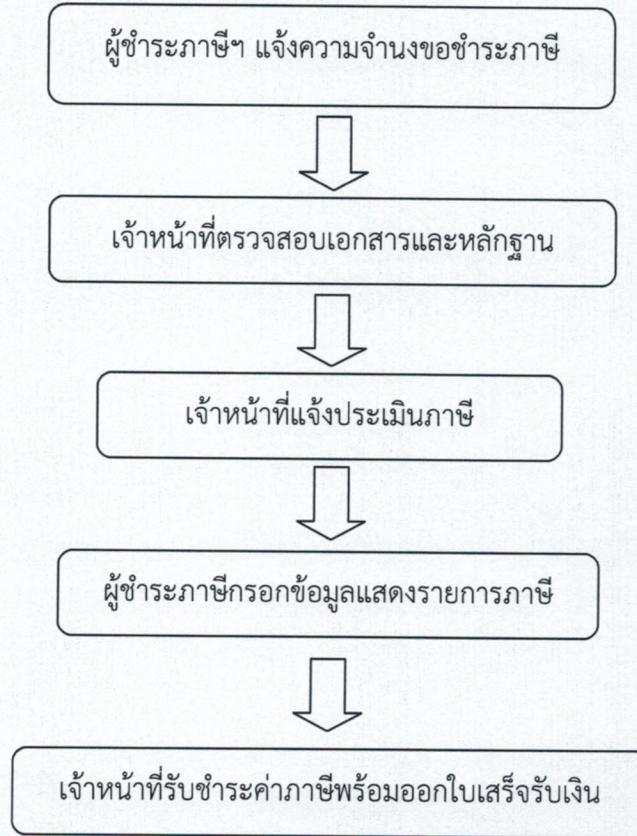
แบบคำขอรับการสงเคราะห์เบี้ยยังชีพ ประจำปีงบประมาณ พ.ศ.....

แผนผังแสดงขั้นตอนและระยะเวลาการปฏิบัติราชการเพื่อบริการประชาชน
(กระบวนการที่ ๔ การรับชำระภาษีโรงเรือนและที่ดิน)

๑. เอกสาร/หลักฐานการอ้างอิง

- พระราชบัญญัติภาษีโรงเรือนและที่ดิน พ.ศ. ๒๔๗๕ (แก้ไขเพิ่มเติม ถึงฉบับที่ ๕ พ.ศ. ๒๕๓๔)

๒. แผนผังแสดงขั้นตอนและระยะเวลาการปฏิบัติราชการ



สรุป กระบวนการ ๕ ขั้นตอน ระยะเวลา ๕ นาที/ราย

เพื่อความสะดวก เอกสารที่ต้องนำมา

๑. ใบเสร็จรับเงินของปีที่ผ่านมา
๒. สำเนาทะเบียนบ้าน
๓. สำเนาบัตรประจำตัวประชาชน
๔. เอกสารสิทธิการถือครองกรรมสิทธิ์

สถานที่ติดต่อ งานจัดเก็บรายได้ ส่วนกองคลัง องค์การบริหารส่วนตำบลบ้านยาง โทร./โทรสาร

๐ - ๗๗๓๙ - ๑๒๑๒

การรับเรื่องร้องเรียน

สามารถติดต่อเพื่อร้องเรียนได้ที่ ที่ทำการองค์การบริหารส่วนตำบลบ้านยาง

โทร./โทรสาร ๐ - ๗๗๓๙ - ๑๒๑๒

ภาษีโรงเรือนและที่ดิน

ความรู้ทั่วไป

๑. ทรัพย์สินที่ต้องเสียภาษี

ประเภททรัพย์สินที่ต้องเสียภาษี ได้แก่ อาคาร โรงเรือน สิ่งปลูกสร้างต่าง ๆ กับที่ดินต่อเนื่อง ต่อเนื่อง ซึ่งใช้ปลูกสร้างอาคารนั้น ๆ รวมถึงบริเวณต่อเนื่องกันซึ่งตามปกติใช้ประโยชน์ไปด้วยกันกับอาคาร โรงเรือน สิ่งปลูกสร้างนั้น ๆ ซึ่งเจ้าของกรรมสิทธิ์ได้นำทรัพย์สินดังกล่าวออกหาผลประโยชน์ตอบแทน นอกเหนือจากการอยู่อาศัยของตนเองโดยปกติหรือนำไปให้ผู้อื่นใช้ประโยชน์ไม่ว่าจะมีค่าตอบแทนหรือไม่ก็ตาม

๒. ทรัพย์สินที่ได้รับยกเว้นภาษี

๑. พระราชวังอันเป็นส่วนของแผ่นดิน
๒. ทรัพย์สินของรัฐบาลที่ใช้ในกิจการของรัฐบาลหรือสาธารณะและทรัพย์สินของการรถไฟแห่งประเทศไทยที่ใช้ในกิจการรถไฟโดยตรง
๓. ทรัพย์สินของโรงพยาบาลสาธารณะและโรงเรียนสาธารณะซึ่งกระทำกิจการอันมิใช่เพื่อเป็นผลกำไรส่วนบุคคล และใช้เฉพาะในการรักษาพยาบาลและในการศึกษา
๔. ทรัพย์สินซึ่งเป็นศาสนสมบัติอันใช้เฉพาะศาสนกิจอย่างเดียวหรือเป็นที่อยู่ของสงฆ์
๕. โรงเรือนหรือสิ่งปลูกสร้างอย่างอื่น ๆ ซึ่งปิดไว้ตลอดปี และเจ้าของมิได้อยู่เองหรือให้ผู้อื่นอยู่นอกจากคนเฝ้าในโรงเรือนหรือสิ่งปลูกสร้างอย่างอื่น ๆ หรือในที่ดินซึ่งใช้ต่อเนื่องกัน
๖. โรงเรือนหรือสิ่งปลูกสร้างของการเคหะแห่งชาติที่ผู้เช่าซื้ออาศัยอยู่เองโดยมิได้ใช้เป็นที่พักอาศัยหรือประกอบการอุตสาหกรรม หรือประกอบกิจการอื่นเพื่อหารายได้

๓. การขอลดหย่อนค่าภาษี

การลดหย่อนภาษี การขอยกเว้นภาษี การงดเว้น การขอลดภาษี จะกระทำได้ตามกรณีดังนี้

- ถ้าโรงเรือนหรือสิ่งปลูกสร้างอย่างอื่น ๆ ถูกรื้อถอนหรือทำลายให้ลดค่ารายปีของทรัพย์สินนั้นตามส่วนที่ถูกทำลายตลอดเวลาที่ยังไม่ได้ทำขึ้น แต่ในเวลานั้นโรงเรือนหรือสิ่งปลูกสร้างอย่างอื่น ๆ ต้องเป็นที่ซึ่งยังใช้ไม่ได้ (มาตรา ๑๑)

- โรงเรือนหรือสิ่งปลูกสร้างอื่น ๆ ซึ่งทำขึ้นในระหว่างปีนั้น ให้ถือเอาเวลาซึ่งโรงเรือนหรือสิ่งปลูกสร้างอย่างอื่น ๆ นั้นได้มีขึ้นและสำเร็จจนควรเข้าอยู่ได้แล้วเท่านั้นมาเป็นเกณฑ์คำนวณ ค่ารายปี(มาตรา ๑๒)

- ถ้าเจ้าของโรงเรือนใดติดตั้งส่วนควบที่สำคัญมีลักษณะเป็นเครื่องจักรกลไก เครื่องกระทำหรือเครื่องกำเนิดสินค้า เพื่อใช้ดำเนินการอุตสาหกรรมบางอย่าง เช่น โรงสี โรงเลื่อย ฯลฯ ขึ้นในโรงเรือนนั้น ๆ ในการประเมินให้ลดค่ารายปีลงเหลือหนึ่งสามของค่ารายปีของทรัพย์สินนั้น รวมทั้งส่วนควบดังกล่าวแล้ว(มาตรา ๑๓)

- เจ้าของโรงเรือนหรือสิ่งปลูกสร้างอย่างอื่นได้รับความเสียหาย เพราะทรัพย์สินร่วงลง หรือทรัพย์สินชำรุดจำเป็นต้องซ่อมแซมส่วนสำคัญ เจ้าของโรงเรือนสิ่งปลูกสร้างมีสิทธิของลดค่าภาษีได้ โดยยื่นคำร้องต่อพนักงานเจ้าหน้าที่ ทั้งนี้เป็นไปตามดุลพินิจของพนักงานเจ้าหน้าที่ที่จะลดค่าภาษีลงตามส่วนที่เสียหาย หรือปลดค่าภาษีทั้งหมดก็ได้

๔. ผู้มีหน้าที่เสียภาษี

ผู้มีหน้าที่เสียภาษี คือ เจ้าของทรัพย์สิน แต่ถ้าที่ดินและโรงเรือนหรือสิ่งปลูกสร้างอย่างอื่น ๆ เป็นของคนละเจ้าของกัน เจ้าของโรงเรือนหรือสิ่งปลูกสร้างอย่างอื่น ๆ ต้องเป็นผู้เสียภาษีโรงเรือนและที่ดิน

๕. กำหนดระยะเวลาให้ยื่นแบบแสดงรายการเสียภาษี

ให้ผู้รับประเมินยื่นแบบแจ้งรายการทรัพย์สินเพื่อเสียภาษีโรงเรือนและที่ดิน (ภ.ร.ด.๒) ต่อพนักงานเจ้าหน้าที่ในท้องที่ซึ่งทรัพย์สินนั้นตั้งอยู่ ภายในเดือนกุมภาพันธ์ของทุกปี

๖. ฐานภาษี

ฐานภาษี คือ ค่ารายปีของทรัพย์สิน

ค่ารายปี หมายถึง จำนวนเงินซึ่งทรัพย์สินนั้นสมควรให้เข้าได้ในปีหนึ่ง ๆ ในกรณีที่ ทรัพย์สินนั้นให้เช่า ให้ถือว่าค่าเช่าคือค่ารายปี แต่ถ้าเป็นกรณีที่มีเหตุอันสมควรที่ทำให้พนักงานเจ้าหน้าที่เห็นว่า ค่าเช่านั้นมีใช้จำนวนเงินอันสมควรที่จะให้เข้าได้ หรือเป็นกรณีที่ค่าเช่าไม่ได้ เนื่องจากเจ้าของทรัพย์สินดำเนินกิจการเองหรือด้วยเหตุประการอื่น ให้พนักงานเจ้าหน้าที่มีอำนาจประเมินค่ารายปีได้โดยคำนึงถึงลักษณะของทรัพย์สิน ขนาดพื้นที่ ทำเลที่ตั้ง และบริการสาธารณะที่ทรัพย์สินนั้นได้รับประโยชน์

๗. อัตราภาษี

อัตราภาษีให้เสียในอัตราร้อยละสิบสองจุดห้าของค่ารายปี

ขั้นตอนการยื่นแบบแจ้งรายการเสียภาษี

๑. การยื่นแบบพิมพ์เพื่อแจ้งรายการทรัพย์สิน ให้ผู้รับประเมินกรอกรายการในแบบพิมพ์ (ภ.ร.ด.๒) ตามความเป็นจริงตามความรู้เห็นของตนให้ครบถ้วน และรับรองความถูกต้องของข้อความดังกล่าว พร้อมทั้งลงวันที่ เดือน ปี และลงลายมือชื่อของตนกำกับไว้แล้วส่งคืนไปยังพนักงานเจ้าหน้าที่ ณ สำนักงานองค์การบริหารส่วนตำบลบ้านยาง การส่งแบบพิมพ์ จะนำไปส่งด้วยตนเอง มอบหมายให้ผู้อื่นไปส่งแทน หรือส่งทางไปรษณีย์ลงทะเบียนก็ได้ (ให้ถือวันที่ส่งทางไปรษณีย์เป็นวันยื่นแบบพิมพ์)

๒. เอกสารหลักฐานที่ต้องใช้ประกอบการยื่นแบบแจ้งรายการเสียภาษี

กรณีโรงเรือนรายเก่า ให้ยื่นแบบแจ้งรายการเสียภาษี (ภ.ร.ด.๒) พร้อมใบเสร็จรับเงินการเสียภาษีครั้งสุดท้าย (ถ้ามี)

กรณีโรงเรือนรายใหม่ ให้เจ้าของกรรมสิทธิ์โรงเรือนหรือสิ่งปลูกสร้างที่ยังไม่เคยยื่นแบบแจ้งรายการเสียภาษีโรงเรือนและที่ดินมาก่อน ยื่นแบบแจ้งรายการเสียภาษีภายในเดือนกุมภาพันธ์ของปีถัดจากปีที่ได้มีการใช้ประโยชน์ในโรงเรือนหรือสิ่งปลูกสร้างนั้น โดยยื่นแบบแจ้งรายการเสียภาษี (ภ.ร.ด.๒) ต่อพนักงานเจ้าหน้าที่พร้อมหลักฐานเพื่อประกอบการพิจารณาดังนี้

- สำเนาโฉนดที่ดินที่ปลูกสร้างโรงเรือน หรือสิ่งปลูกสร้างอย่างอื่น
- สำเนาหนังสือสัญญาซื้อขาย หรือสัญญาให้ที่ดินพร้อมสิ่งปลูกสร้าง
- หลักฐานการเปิดดำเนินการ เช่น หนังสือรับรองการจดทะเบียนพาณิชย์ หนังสือรับรองการจดทะเบียนห้างหุ้นส่วน/บริษัท
- ใบอนุญาตตั้งและ/หรือประกอบกิจการโรงงาน
- สัญญาเช่าบ้าน
- หนังสือมอบอำนาจ (กรณีไม่สามารถยื่นแบบได้ด้วยตนเองพร้อมติดอากรแสตมป์)

๓. การชำระภาษี

ให้ผู้รับประเมินที่ได้รับแจ้งรายการประเมิน (ภ.ร.ด.๘) นำเงินไปชำระภายใน ๓๐ วัน นับแต่วันถัดจากวันที่ได้รับแจ้งการประเมินโดยชำระภาษีได้ที่งานผลประโยชน์และกิจการพาณิชย์ ฝ่ายพัฒนารายได้ ส่วนการคลัง องค์การบริหารส่วนตำบลเกษร การชำระภาษีจะชำระโดยการส่งธนาณัติ ตัวแลกเงินธนาคารหรือเช็คที่

ธนาคารรับรองทางไปรษณีย์ลงทะเบียนก็ได้โดยส่งจ่ายให้แก่องค์การบริหารส่วนตำบลบ้านยาง และให้ถือเอาวันส่งทางไปรษณีย์เป็นวันรับชำระภาษี

๔. การผ่อนชำระภาษี

ผู้มีสิทธิขอผ่อนชำระภาษีได้ ๓ งวด โดยไม่เสียเงินเพิ่มมีเงื่อนไข ดังนี้

๑. ผู้มีหน้าที่เสียภาษีจะขอผ่อนชำระค่าภาษีก็ได้ โดยวงเงินค่าภาษีที่จะขอผ่อนชำระนั้นจะต้องมีจำนวนตั้งแต่เก้าพันบาทขึ้นไป
๒. ได้ยื่นแบบพิมพ์เพื่อแจ้งการการทรัพย์สินต่อพนักงานเจ้าหน้าที่ภายในเดือนกุมภาพันธ์ของปีนั้น
๓. ได้แสดงความจำนงขอผ่อนชำระค่าภาษีเป็นหนังสือต่อพนักงานเจ้าหน้าที่ ภายใน ๓๐ วัน นับแต่วันถัดจากวันที่ได้รับแจ้งการประเมิน

เงินเพิ่ม

เงินภาษีค้างชำระให้เพิ่มจำนวนตามอัตรา ดังนี้

๑. ถ้าชำระไม่เกินหนึ่งเดือนนับแต่วันพ้นกำหนดเวลาสามสิบวันนับแต่วันถัดจากวันที่ได้รับแจ้งการประเมิน ให้เพิ่มร้อยละ ๒.๕ ของค่าภาษีที่ค้าง
๒. ถ้าเกินหนึ่งเดือนแต่ไม่เกินสองเดือน ให้เพิ่มร้อยละ ๕ ของค่าภาษีที่ค้าง
๓. ถ้าเกินสองเดือนแต่ไม่เกินสามเดือน ให้เพิ่มร้อยละ ๗.๕ ของค่าภาษีที่ค้าง
๔. ถ้าเกินสามเดือนแต่ไม่เกินสี่เดือน ให้เพิ่มร้อยละ ๑๐ ของค่าภาษีที่ค้าง

ถ้ามิได้มีการชำระค่าภาษีและเงินเพิ่มภายในสี่เดือนผู้บริหารท้องถิ่นมีอำนาจออกคำสั่งเป็นหนังสือให้ยึด อายัด หรือขายทอดตลาดทรัพย์สินของผู้ซึ่งค้างชำระค่าภาษีเพื่อนำเงินมาชำระเป็นค่าภาษี เงินเพิ่ม ค่าธรรมเนียม และค่าใช้จ่ายโดยมิต้องของให้ศาลสั่งหรือออกหมายยึด

ถ้าค่าภาษีค้างอยู่และยังมีได้ชำระขณะเมื่อทรัพย์สินได้โอนกรรมสิทธิ์ไปเป็นของเจ้าของใหม่โดยเหตุใด ๆ ก็ตาม เจ้าของคนเก่าและคนใหม่เป็นลูกหนี้ค่าภาษีนั้นร่วมกัน (มาตรา ๔๕)

การอุทธรณ์ภาษี

เมื่อผู้รับประเมิน ได้รับแจ้งการประเมินแล้วไม่พอใจการประเมินของพนักงานเจ้าหน้าที่ โดยเห็นว่าการประเมินไม่ถูกต้องหรือเห็นว่าค่าภาษีสูงเกินไป ก็มีสิทธิยื่นคำร้องขอให้พิจารณาการประเมินใหม่ ต่อผู้บริหารท้องถิ่น

โดยกรอกในแบบพิมพ์ (ภ.ร.ด.๙) ยื่นแบบดังกล่าวที่ องค์การบริหารส่วนตำบลบ้านยาง ภายใน ๑๕ วัน นับแต่วันที่ได้รับแจ้งการประเมิน หากพ้นเวลาดังกล่าว ผู้รับประเมินหมดสิทธิที่จะขอให้พิจารณาการประเมินใหม่ และไม่มีสิทธินำคดีขึ้นสู่ศาลเว้นแต่ในปัญหาข้อกฎหมายซึ่งอ้างว่าเป็นเหตุหมดสิทธินั้น

เมื่อผู้บริหารท้องถิ่นพิจารณาแล้ว ผลเป็นประการใดจะแจ้งคำชี้ขาดไปยังผู้ยื่นคำร้องอุทธรณ์เป็นลายลักษณ์อักษร หากผู้รับประเมินเห็นด้วยหรือไม่พอใจในคำชี้ขาดดังกล่าว ย่อมมีสิทธินำคดีไปสู่ศาลเพื่อแสดงให้ศาลเห็นว่า การประเมินนั้นไม่ถูกต้องก็ได้ แต่ต้องภายใน ๓๐ วัน นับตั้งแต่วันรับแจ้งความให้ทราบคำชี้ขาดนั้น

บทกำหนดโทษ

มาตรา ๔๖ ผู้ใดละเลยไม่แสดงข้อความที่กล่าวไว้ในมาตรา ๒๐ เว้นแต่จะเป็นด้วยเหตุสุดวิสัย ท่านว่าผู้นั้นมีความผิดต้องระวางโทษปรับไม่เกินสองร้อยบาท

มาตรา ๔๗ ผู้ใดโดยรู้อยู่แล้วหรือจงใจละเลยไม่ปฏิบัติตามหมายเรียกของพนักงานเจ้าหน้าที่ ไม่แจ้งรายการเพิ่มเติมละเอียดยิ่งขึ้นเมื่อเรียกร้อง ไม่นำพยานหลักฐานมาแสดง หรือไม่ตอบคำถามเมื่อพนักงานเจ้าหน้าที่ซักถามตามความในมาตรา ๒๑ และ ๒๒ ท่านว่าผู้นั้นมีความผิดต้องระวางโทษปรับไม่เกินห้าร้อยบาท

มาตรา ๔๘ ผู้ใด

(ก) โดยรู้อยู่แล้วหรือจงใจยื่นข้อความเท็จ หรือให้ถ้อยคำเท็จ หรือตอบคำถามด้วยคำอันเป็นเท็จหรือนำพยานหลักฐานเท็จมาแสดง เพื่อหลีกเลี่ยงหรือจัดหาทางให้ผู้อื่นหลีกเลี่ยงการคำนวณค่ารายปีแห่งทรัพย์สินของตนตามที่ควรก็ดี

(ข) โดยความเท็จ โดยเจตนาละเลย โดยฉ้อโกง โดยอุบาย โดยวิธีการอย่างหนึ่งอย่างใดทั้งสิ้นที่จะหลีกเลี่ยงหรือพยายามหลีกเลี่ยงการคำนวณค่ารายปีแห่งทรัพย์สินของตนตามที่ควรก็ดี

ท่านว่าผู้้นั้นมีความผิดต่อระวางโทษจำคุกไม่เกินหกเดือน หรือปรับไม่เกินห้าร้อยบาท หรือทั้งจำทั้งปรับ

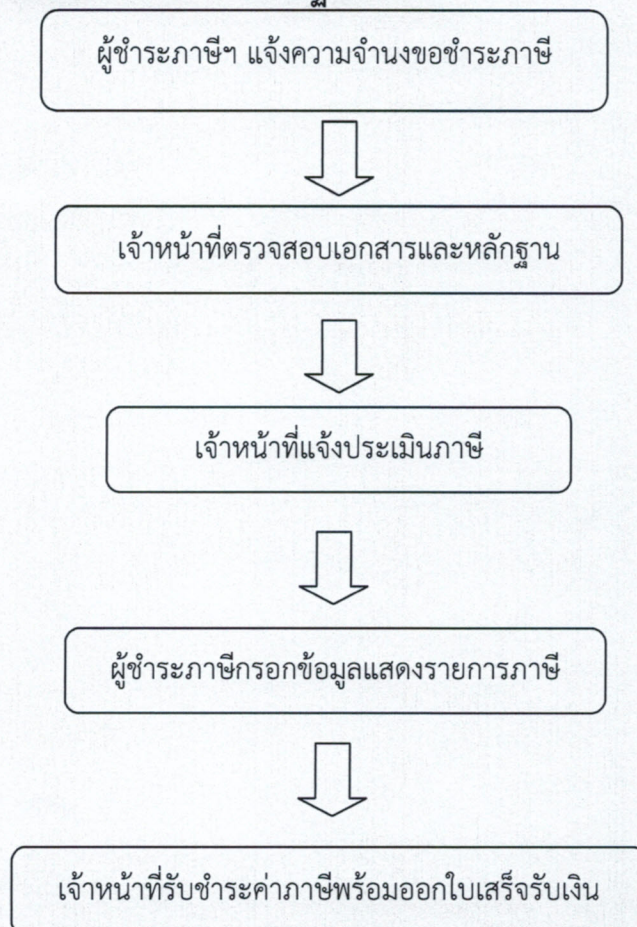
ที่มา: พระราชบัญญัติภาษีโรงเรือนและที่ดิน พุทธศักราช ๒๔๗๕ และฉบับแก้ไขเพิ่มเติม

แผนผังแสดงขั้นตอนและระยะเวลาการปฏิบัติราชการเพื่อบริการประชาชน
(กระบวนการงานที่ ๕ การรับชำระภาษีป้าย)

๑. เอกสาร/หลักฐานการอ้างอิง

- พระราชบัญญัติภาษีป้าย พ.ศ. ๒๕๑๐ (แก้ไขเพิ่มเติม ถึงฉบับที่ ๒ พ.ศ. ๒๕๓๔)

๒. แผนผังแสดงขั้นตอนและระยะเวลาการปฏิบัติราชการ



สรุป กระบวนการ ๕ ขั้นตอน ระยะเวลา ๕ นาที/ราย

เพื่อความสะดวก เอกสารที่ต้องนำมา

๑. ใบเสร็จรับเงินของปีที่ผ่านมา
๒. สำเนาทะเบียนบ้าน
๓. สำเนาบัตรประจำตัวประชาชน
๔. เอกสารสิทธิการถือครองกรรมสิทธิ์

สถานที่ติดต่อ งานจัดเก็บรายได้ ส่วนการคลัง องค์การบริหารส่วนบ้านยาง โทร./โทรสาร ๐ - ๗๗๓๙ - ๑๒๑๒

การรับเรื่องร้องเรียน

ถ้าการบริการไม่เป็นไปตามข้อตกลงที่ระบุไว้ข้างต้นสามารถติดต่อเพื่อร้องเรียนได้ที่ ที่ทำการองค์การบริหารส่วนตำบลบ้านยาง โทร./โทรสาร ๐ - ๗๗๓๙ - ๑๒๑๒

การจัดเก็บภาษีป้าย

๑. ป้ายที่ต้องเสียภาษี

๑.๑ ป้ายที่ต้องเสียภาษีป้าย ได้แก่ ป้ายแสดงชื่อ ยี่ห้อ หรือเครื่องหมายที่ใช้ในการประกอบการค้า หรือ ประกอบกิจการอื่นเพื่อหารายได้ ไม่ว่าจะแสดง หรือโฆษณาไว้ที่วัตถุใด ๆ ด้วยอักษร ภาพ หรือ เครื่องหมาย ที่เขียน แกะสลัก จารึก หรือทำให้ปรากฏด้วยวิธีใด ๆ

๑.๒ ไม่เป็นป้ายที่ได้รับการยกเว้นภาษีป้าย

๒. ป้ายที่ได้รับการยกเว้นไม่ต้องเสียภาษีป้าย ได้แก่

๒.๑ ป้ายที่แสดงไว้ ณ โรงมหรสพ และบริเวณของโรงมหรสพนั้น เพื่อโฆษณาโรงมหรสพ

๒.๒ ป้ายที่แสดงไว้ที่สินค้า หรือที่สิ่งห่อหุ้มหรือบรรจุสินค้า

๒.๓ ป้ายที่แสดงไว้ในบริเวณงานที่จัดขึ้นเป็นครั้งคราว

๒.๔ ป้ายที่แสดงไว้ที่คนหรือสัตว์

๒.๕ ป้ายที่แสดงไว้ภายในอาคารที่ใช้ประกอบการค้า หรือประกอบกิจการอื่นหรือภายในอาคารซึ่งเป็นที่รโหฐาน ทั้งนี้เพื่อหารายได้ และแต่ละป้ายมีพื้นที่ไม่เกินที่กำหนดในกฎกระทรวง (กฎกระทรวง ฉบับที่ ๘ (พ.ศ. ๒๕๔๒) กำหนดว่าต้องเป็นป้ายที่มีพื้นที่ไม่เกินสามตารางเมตร มีผลบังคับใช้ตั้งแต่วันที่ ๒๑ พฤษภาคม ๒๕๔๒) แต่ไม่รวมถึงป้าย ตามกฎหมายว่าด้วยทะเบียนพาณิชย์

๒.๖ ป้ายของราชการส่วนกลาง ราชการส่วนภูมิภาค หรือราชการส่วนท้องถิ่น ตามกฎหมายว่าด้วยระเบียบบริหารราชการแผ่นดิน

๒.๗ ป้ายขององค์การที่จัดตั้งขึ้นตามกฎหมายว่าด้วยการจัดตั้งองค์การของรัฐบาล หรือตามกฎหมายว่าด้วยการนั้นๆ และหน่วยงานที่นำรายได้ส่งรัฐ

๒.๘ ป้ายของธนาคารแห่งประเทศไทย ธนาคารออมสิน ธนาคารอาคารสงเคราะห์ ธนาคารเพื่อการเกษตรและสหกรณ์ และบริษัทเงินทุนอุตสาหกรรมแห่งประเทศไทย

๒.๙ ป้ายของโรงเรียนเอกชนตามกฎหมายว่าด้วยโรงเรียนเอกชน หรือสถาบันอุดมศึกษาเอกชน ที่แสดงไว้ ณ อาคารหรือบริเวณของโรงเรียนเอกชน หรือสถาบันอุดมศึกษาเอกชนนั้น

๒.๑๐ ป้ายของผู้ประกอบการเกษตร ซึ่งค่าผลผลิตอันเกิดจากการเกษตรของตน

๒.๑๑ ป้ายของวัด หรือผู้ดำเนินกิจการเพื่อประโยชน์แก่การศาสนา หรือการกุศลสาธารณะ

โดยเฉพาะ

๒.๑๒ ป้ายของสมาคมหรือมูลนิธิ

๒.๑๓ ป้ายที่กำหนดในกฎกระทรวง

กฎกระทรวง ฉบับที่ ๒ (พ.ศ. ๒๕๓๕) ออกตามความในพระราชบัญญัติภาษีป้าย พ.ศ. ๒๕๑๐ กำหนดป้ายที่ได้รับการยกเว้นภาษีป้ายคือ

(๑) ป้ายที่แสดงหรือติดตั้งไว้ที่รถยนต์ส่วนบุคคล รถจักรยานยนต์ รถบดถนน หรือรถแทรกเตอร์

(๒) ป้ายที่ติดตั้งหรือแสดงไว้ที่ล้อเลื่อน

(๓) ป้ายที่ติดตั้งหรือแสดงไว้ที่ยานพาหนะนอกเหนือจาก (๑) และ (๒) โดยมีพื้นที่ไม่เกินห้าร้อย

ตารางเซนติเมตร

๓. ผู้มีหน้าที่เสียภาษีป้าย

ผู้มีหน้าที่เสียภาษีป้าย ได้แก่

๓.๑ เจ้าของป้าย

๓.๒ ในกรณีที่ไม่มีผู้ยื่นแบบแสดงรายการภาษีป้าย หรือเมื่อพนักงานเจ้าหน้าที่ไม่อาจหาตัวเจ้าของป้ายนั้น ได้ให้ถือว่าผู้ครอบครองป้ายนั้นเป็นผู้มีหน้าที่เสียภาษีป้าย ถ้าไม่อาจหาตัวผู้ครอบครองป้ายนั้นได้ให้ถือว่าเจ้าของหรือ ผู้ครอบครองอาคารหรือที่ดินที่ป้ายนั้นติดตั้งหรือแสดงอยู่เป็นผู้มีหน้าที่เสีย ภาษีป้ายตามลำดับ

๔. ระยะเวลาการยื่นแบบแสดงรายการเพื่อเสียภาษีป้าย

๔.๑ เจ้าของป้ายที่มีหน้าที่เสียภาษีป้ายต้องยื่นแบบแสดงรายการภาษีป้าย (ภป.) ภายในเดือน มีนาคมของทุกปี

๔.๒ ในกรณีที่ติดตั้งหรือแสดงป้ายภายหลังเดือนมีนาคมหรือติดตั้งหรือแสดงป้ายใหม่แทนป้ายเดิม หรือเปลี่ยนแปลงแก้ไขป้ายอันเป็นเหตุให้ต้องเสียภาษีป้ายเพิ่มขึ้น ให้เจ้าของป้ายยื่นแบบแสดงรายการภาษี ป้ายภายใน ๑๕ วัน นับแต่วันติดตั้งหรือแสดงป้าย หรือนับแต่วันเปลี่ยนแปลงแก้ไขแล้วแต่กรณี

๕. การคำนวณพื้นที่ป้าย อัตราค่าภาษีป้าย และการคำนวณภาษีป้าย

๕.๑ การคำนวณพื้นที่ป้าย

๕.๑.๑ ป้ายที่มีขอบเขตกำหนดได้

ส่วนกว้างที่สุด X ส่วนยาวที่สุดของขอบเขตป้าย

๕.๑.๒ ป้ายที่ไม่มีขอบเขตกำหนดได้ ถือตัวอักษร ภาพ หรือเครื่องหมายที่อยู่ริมสุดเป็น ขอบเขตเพื่อกำหนด ส่วนกว้างที่สุดยาวที่สุด แล้วคำนวณตาม ๕.๑.๑

๕.๑.๓ คำนวณพื้นที่เป็นตารางเซนติเมตร

๕.๒ อัตราภาษีป้าย แบ่งเป็น ๓ อัตรา ดังนี้

อัตราภาษีป้าย (ต่อ 500 ตารางเซนติเมตร)

ลักษณะ	บาท
1) อักษรไทยล้วน	3
2) อักษรไทยปนกับอักษรต่างประเทศ/ภาพ/เครื่องหมายอื่น	20
3) ป้ายดังต่อไปนี้	40
ก. ไม่มีอักษรไทย	
ข. อักษรไทยบางส่วนหรือทั้งหมดอยู่ใต้ หรือต่ำกว่าอักษรต่างประเทศ	
4) ป้ายที่เปลี่ยนแปลงแก้ไขพื้นที่ป้าย ข้อความ ภาพ หรือเครื่องหมายบางส่วนในป้ายได้เสีย ภาษีป้ายแล้วอันเป็นเหตุให้ต้องเสียภาษีป้ายเพิ่มขึ้น ให้คิดอัตรา ตาม 1) 2) หรือ 3) แล้วแต่กรณี และให้เสียเฉพาะเงินภาษีที่เพิ่มขึ้น	
5) ป้ายใดเสียต่ำกว่า 200 บาท ให้เสีย 200 บาท	

๕.๓ การคำนวณภาษีป้าย ให้คำนวณโดยนำพื้นที่ป้ายคูณด้วยอัตราภาษีป้าย เช่น ป้ายที่ต้องเสีย ภาษีมีพื้นที่ ๑๐,๐๐๐ ตารางเซนติเมตร เป็นป้ายประเภทที่ ๒ ป้ายนี้เสียภาษี ดังนี้

๑๐,๐๐๐ ตาราง ๕๐๐ คูณ ๒๐ เท่ากับ ๔๐๐ บาท (๑๐,๐๐๐/๕๐๐ X ๒๐ = ๔๐๐)

๖. หลักฐานที่ใช้ประกอบการเสียภาษีป้าย

เพื่อความสะดวกในการเสียภาษี ควรแนะนำผู้มีหน้าที่เสียภาษีนำหลักฐานประกอบการยื่นแบบแสดง รายการเพื่อเสียภาษี (ภป.๑) เท่าที่จำเป็นเพียงเพื่อประโยชน์ในการจัดเก็บภาษีนั่น

๖.๑ กรณีป้ายที่ติดตั้งใหม่ ผู้มีหน้าที่เสียภาษีป้ายที่ติดตั้งใหม่ ได้แก่

๑) บัตรประจำตัวประชาชน

๒) สำเนาทะเบียนบ้าน

- ๓) ทะเบียนภาษีมูลค่าเพิ่ม
- ๔) หนังสือรับรองหุ้นส่วนบริษัท
- ๕) ใบอนุญาตติดตั้งป้ายหรือใบเสร็จรับเงินจากร้านทำป้าย

๖.๒ กรณีป้ายรายเก่า ผู้มีหน้าที่เสียภาษีป้ายที่เคยยื่นแบบแสดงรายการเพื่อเสียภาษีป้ายไว้แล้ว ควรนำใบเสร็จรับเงินค่าภาษีป้ายครั้งก่อนมาแสดงด้วย

๗. ขั้นตอนการชำระภาษี

๗.๑ ผู้มีหน้าที่ต้องเสียภาษีป้ายยื่นแบบแสดงรายการภาษีป้าย (ภป.๑) พร้อมด้วยหลักฐาน

๗.๒ พนักงานเจ้าหน้าที่ดำเนินการเป็น ๒ กรณี ดังนี้

๑) กรณีที่ผู้เสียภาษีป้ายประสงค์จะชำระภาษีป้ายในวันยื่นแบบแสดงรายการเสียภาษีป้าย ถ้าพนักงานเจ้าหน้าที่ตรวจสอบและประเมินภาษีป้ายได้ทันทีให้แจ้งผู้เสียภาษีป้ายว่าจะต้องเสียภาษีเป็นจำนวนเท่าใด

๒) กรณีผู้เสียภาษีป้ายไม่พร้อมจะชำระภาษีในวันยื่นแบบแสดงรายการภาษีป้าย พนักงานเจ้าหน้าที่จะมีหนังสือแจ้งการประเมิน (ภป.๓) แจ้งจำนวนเงินภาษีที่จะต้องชำระแก่ผู้เสียภาษี

๗.๓ ผู้เสียภาษีต้องมาชำระเงินค่าภาษีป้ายภายใน ๑๕ วัน นับแต่วันที่ได้รับแจ้งการประเมินมิฉะนั้นจะต้องเสียเงินเพิ่ม

๗.๔ การชำระภาษีป้าย

- เจ้าของป้ายมีหน้าที่ชำระภาษีป้ายเป็นรายปี ยกเว้นป้ายที่แสดงปีแรก

(๑) ระยะเวลา ภายใน ๑๕ วันนับแต่วันที่ได้รับแจ้งการประเมิน

(๒) สถานที่ชำระภาษี

- สถานที่ที่ได้ยื่นแบบแสดงรายการภาษีป้ายไว้
- หรือสถานที่อื่นที่พนักงานเจ้าหน้าที่กำหนด

(๓) การชำระภาษีวิธีอื่น

- ธนาณัติ หรือตัวแลกเงินของธนาคารส่งจ่ายส่วนท้องถิ่น
- ส่งโดยไปรษณีย์ลงทะเบียน
- ส่งไปยังสถานที่ตาม (๒)

(๔) การผ่อนชำระหนี้

๑. ภาษีป้าย ๓,๐๐๐ บาทขึ้นไป

๒. ผ่อนชำระเป็น ๓ งวดเท่า ๆ กัน

๓. แจ้งความจำนงเป็นหนังสือก่อนครบกำหนดเวลาชำระหนี้

- ป้ายติดตั้งปีแรก
- คิดภาษีป้ายเป็นรายงวด
- งวดละ ๓ เดือน
- เริ่มเสียตั้งแต่งวดที่ติดตั้ง จนถึงงวดสุดท้ายของปี

งวด ๑ มกราคม - มีนาคม = ๑๐๐ %

งวด ๒ เมษายน - มิถุนายน = ๗๕ %

งวด ๓ กรกฎาคม - กันยายน = ๕๐ %

งวด ๔ ตุลาคม - ธันวาคม = ๒๕ %

ผู้มีหน้าที่เสียภาษีป้ายจะต้องเสียเงินเพิ่มในกรณีและอัตราดังต่อไปนี้

๘.๑ ไม่ยื่นแบบแสดงรายการภาษีป้ายภายในเวลาที่กำหนด ให้เสียเงินเพิ่มร้อยละสิบของค่าภาษีป้าย เว้นแต่ กรณีที่เจ้าของป้ายได้ยื่นแบบแสดงรายการภาษีป้ายก่อนที่พนักงานเจ้าหน้าที่จะได้แจ้งให้ทราบถึงการละเว้นนั้น ให้เสียเงินเพิ่มร้อยละห้าของค่าภาษีป้าย

๘.๒ ยื่นแบบแสดงรายการภาษีป้ายโดยไม่ถูกต้อง ทำให้จำนวนเงินที่จะต้องเสียภาษีป้ายลดน้อยลง ให้เสียเงินเพิ่มร้อยละสิบของค่าภาษีป้ายที่ประเมินเพิ่มเติม เว้นแต่กรณีที่เจ้าของป้ายได้มาขอแก้ไขแบบแสดงรายการภาษีป้ายให้ถูกต้องก่อนที่พนักงานเจ้าหน้าที่แจ้งการประเมิน

๘.๓ ไม่ชำระภาษีป้ายภายในเวลาที่กำหนด ให้เสียเงินเพิ่มร้อยละสองต่อเดือนของค่าภาษีป้าย เศษของเดือนให้นับเป็นหนึ่งเดือน ทั้งนี้ไม่ให้นำเงินเพิ่มตาม ๘.๑ และ ๘.๒ มาคำนวณเป็นเงินเพิ่มตามข้อนี้ด้วย

๙. บทกำหนดโทษ

๙.๑ ผู้ใดแจ้งข้อความอันเป็นเท็จ ให้ถ้อยคำเท็จ ตอบคำถามด้วยถ้อยคำอันเป็นเท็จ หรือนำพยานหลักฐานเท็จมาแสดงเพื่อหลีกเลี่ยงหรือพยายามหลีกเลี่ยงการเสียภาษีป้าย ต้องระวางโทษจำคุกไม่เกิน ๑ ปีหรือปรับตั้งแต่ ๕,๐๐๐ บาท ถึง ๕๐,๐๐๐ บาท หรือทั้งจำทั้งปรับ

๙.๒ ผู้ใดจงใจไม่ยื่นแบบแสดงรายการภาษีป้ายต้องระวางโทษปรับตั้งแต่ ๕,๐๐๐ บาท - ๕๐,๐๐๐ บาท

๙.๓ ผู้ใดไม่แจ้งการรับโอนป้ายหรือไม่แสดงรายการเสียภาษีป้ายไว้ ณ ที่เปิดเผยในสถานที่ประกอบกิจการต้องระวางโทษปรับตั้งแต่ ๑,๐๐๐ บาท ถึง ๑๐,๐๐๐ บาท

๙.๔ ผู้ใดขัดขวางการปฏิบัติงานของพนักงานเจ้าหน้าที่ หรือไม่ปฏิบัติตามคำสั่งของพนักงานเจ้าหน้าที่ซึ่งสั่งให้มาให้ถ้อยคำหรือให้ส่งบัญชีหรือเอกสารเกี่ยวกับป้ายมาตรวจสอบภายในกำหนดเวลาอันสมควร ต้องระวางโทษจำคุกไม่เกิน ๖ เดือน หรือปรับตั้งแต่ ๑,๐๐๐ บาท ถึง ๒๐,๐๐๐ บาท หรือทั้งจำทั้งปรับ

๑๐. การอุทธรณ์การประเมิน

เมื่อผู้เสียภาษีได้รับแจ้งการประเมิน (ภป.๓) แล้วเห็นว่า การประเมินนั้นไม่ถูกต้อง มีสิทธิอุทธรณ์การประเมิน ต่อผู้บริหารท้องถิ่น หรือผู้ได้รับมอบหมาย โดยต้องยื่นอุทธรณ์ภายใน ๓๐ วัน นับแต่วันที่ได้รับการประเมิน ผู้อุทธรณ์มีสิทธิอุทธรณ์คำวินิจฉัยของผู้บริหารท้องถิ่นต่อศาลภายใน ๓๐ วัน นับแต่วันรับแจ้งคำวินิจฉัยอุทธรณ์

๑๑. การขอคืนเงินภาษีป้าย

ผู้เสียภาษีป้ายโดยไม่มีหน้าที่ต้องเสียหรือเสียเกินกว่าที่ควรจะต้องเสีย ผู้นั้นมีสิทธิขอรับเงินคืนได้โดยยื่นคำร้อง ขอคืนภายใน ๑ ปี นับแต่วันที่เสียภาษีป้าย

แผนผังแสดงขั้นตอนและระยะเวลาการปฏิบัติราชการเพื่อบริการประชาชน
(กระบวนการที่ ๖ การขึ้นทะเบียนพาณิชย์)

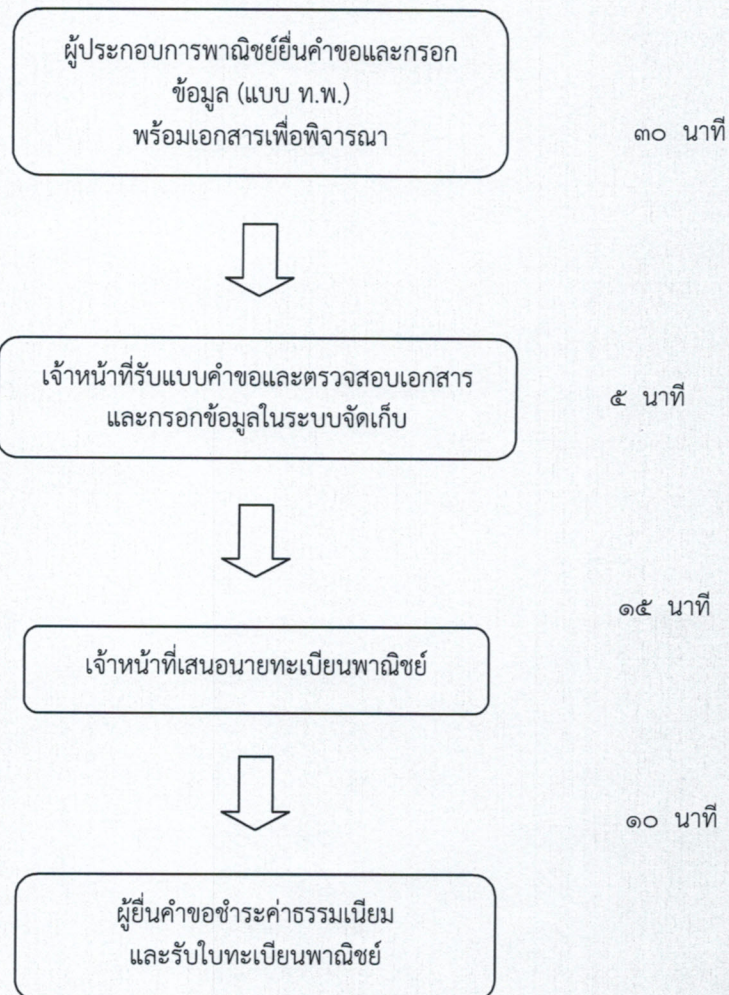
งานการบริการจดทะเบียนพาณิชย์

การจดทะเบียนพาณิชย์(ตั้งใหม่) ตามพ.ร.บ.ทะเบียนพาณิชย์พ.ศ. ๒๕๙๙ กรณีผู้จดทะเบียนเป็นบุคคลธรรมดา

๑. เอกสาร/หลักฐานการอ้างอิง

- พระราชบัญญัติทะเบียนพาณิชย์ พ.ศ. ๒๕๙๙

๒. แผนผังแสดงขั้นตอนและระยะเวลาการปฏิบัติราชการ



สรุป กระบวนการ ๔ ขั้นตอน ระยะเวลา ๖๐ นาที/ราย

๓. เอกสารประกอบการพิจารณา ดังนี้

๓.๑ กรณีผู้ขออนุญาตประกอบกิจการเป็นเจ้าบ้านซึ่งเป็นสถานที่ใช้ประกอบกิจการพาณิชย์

(๑) สำเนาบัตรประชาชนพร้อมสำเนาทะเบียนบ้านของผู้ประกอบกิจการ (รับรองสำเนาถูกต้อง)

(๒) แผนที่บริเวณที่จะตั้งสถานประกอบการ

๓.๒ กรณีผู้ขออนุญาตไม่ได้เป็นเจ้าบ้านซึ่งใช้เป็นสถานที่ในการประกอบกิจการ ใช้เอกสารเพิ่มเติมจากข้อ ๓.๑ ดังนี้

- (๑) หนังสือยินยอมของเจ้าของสถานที่ประกอบกิจการให้ใช้เป็นสถานที่ตั้งสำนักงานแห่งใหญ่
- (๒) สำเนาบัตรประชาชนของเจ้าของสถานที่ (เจ้าของสถานที่รับรองสำเนาถูกต้อง)
- (๓) สำเนาทะเบียนบ้านที่ตั้งสถานประกอบการ (เจ้าของสถานที่รับรองสำเนาถูกต้อง)
- (๔) กรณีเช่าสถานประกอบการ สำเนาหนังสือสัญญาเช่า (ผู้ประกอบการรับรองสำเนาถูกต้อง)

หมายเหตุ ในกรณีที่ผู้ประกอบการไม่สามารถดำเนินการด้วยตนเองให้ทำหนังสือมอบอำนาจ พร้อมกับนำสำเนาบัตรประชาชนของผู้รับมอบอำนาจและรับรองสำเนาถูกต้อง ให้ผู้รับมอบอำนาจมาดำเนินการขออนุญาตแทน

๓. **สถานที่ติดต่อ** ส่วนกองคลัง องค์การบริหารส่วนตำบลบ้านยาง

โทร./โทรสาร ๐ -๗๗๓๙ - ๑๒๑๒

รับเรื่องร้องเรียน

ที่ทำการองค์การบริหารส่วนบ้านยาง โทร./โทรสาร ๐ -๗๗๓๙ - ๑๒๑๒

คู่มือสำหรับประชาชน : การจดทะเบียนพาณิชย์ (ตั้งใหม่) ตามพ.ร.บ.ทะเบียนพาณิชย์พ.ศ. ๒๕๕๙

กรณีผู้จดทะเบียนเป็นบุคคลธรรมดา

หน่วยงานที่รับผิดชอบ : ส่วนกองคลัง องค์การบริหารส่วนตำบลบ้านยาง

งานที่ให้บริการ การจดทะเบียนพาณิชย์ (ตั้งใหม่) ตามพ.ร.บ.ทะเบียนพาณิชย์พ.ศ. ๒๕๕๙ กรณีผู้จดทะเบียนเป็นบุคคลธรรมดา

หน่วยงานเจ้าของกระบวนการ กรมพัฒนาธุรกิจการค้า

ประเภทของงานบริการ กระบวนการบริการที่เบ็ดเสร็จในหน่วยเดียว

หมวดหมู่ของงานบริการ จดทะเบียน

กฎหมายที่ให้อำนาจการอนุญาตหรือที่เกี่ยวข้อง

๑. พ.ร.บ. ทะเบียนพาณิชย์พ.ศ. ๒๕๕๙
๒. กฎกระทรวงพาณิชย์ฉบับที่ ๓ (พ.ศ. ๒๕๕๐) ออกตามความในพระราชบัญญัติทะเบียนพาณิชย์ พ.ศ. ๒๕๕๙
๓. พ.ร.ฎ. กำหนดกิจการเป็นพาณิชย์กิจพ.ศ. ๒๕๕๖
๔. ประกาศกระทรวงพาณิชย์ฉบับที่ ๘๓ (พ.ศ. ๒๕๑๕) เรื่องกำหนดพาณิชย์กิจที่ไม่อยู่ภายใต้บังคับของกฎหมายว่าด้วย ทะเบียนพาณิชย์
๕. ประกาศกระทรวงพาณิชย์ฉบับที่ ๙๓ (พ.ศ. ๒๕๒๐) เรื่องกำหนดพาณิชย์กิจที่ไม่อยู่ภายใต้บังคับแห่งพระราชบัญญัติ ทะเบียนพาณิชย์พ.ศ. ๒๕๕๙
๖. ประกาศกระทรวงพาณิชย์เรื่องให้ผู้ประกอบพาณิชย์กิจต้องจดทะเบียนพาณิชย์ (ฉบับที่ ๑๑) พ.ศ. ๒๕๕๓
๗. ประกาศกระทรวงพาณิชย์เรื่องแต่งตั้งพนักงานเจ้าหน้าที่และนายทะเบียนพาณิชย์ (ฉบับที่ ๘) พ.ศ. ๒๕๕๒
๘. ประกาศกระทรวงพาณิชย์เรื่องการตั้งสำนักงานทะเบียนพาณิชย์แต่งตั้งพนักงานเจ้าหน้าที่และนายทะเบียนพาณิชย์ (ฉบับที่ ๙) พ.ศ. ๒๕๕๒ และ (ฉบับที่ ๑๐) พ.ศ. ๒๕๕๓
๙. ประกาศกรมพัฒนาธุรกิจการค้าเรื่องกำหนดแบบพิมพ์เพื่อใช้ในการให้บริการข้อมูลทะเบียนพาณิชย์ พ.ศ. ๒๕๕๕
๑๐. ประกาศกรมพัฒนาธุรกิจการค้าเรื่องกำหนดแบบพิมพ์พ.ศ. ๒๕๕๙

ช่องทางการให้บริการ

ส่วนการคลัง องค์การบริหารส่วนตำบลบ้านยาง

โทร/โทรสาร ๐-๗๗๓๙ - ๑๒๑๒

หลักเกณฑ์ วิธีการ เงื่อนไข(ถ้ามี) ในการยื่นคำขอ และในการพิจารณาอนุญาต

๑. ผู้ประกอบพาณิชย์กิจต้องยื่นขอจดทะเบียนพาณิชย์ภายใน ๓๐ วันนับตั้งแต่วันเริ่มประกอบกิจการ (มาตรา ๑๑)
๒. ผู้ประกอบพาณิชย์กิจสามารถยื่นจดทะเบียนพาณิชย์ด้วยตนเองหรือจะมอบอำนาจให้ผู้อื่นยื่นจดทะเบียนแทนก็ได้
๓. ให้ผู้ประกอบพาณิชย์กิจซึ่งเป็นเจ้าของกิจการเป็นผู้ลงลายมือชื่อรับรองรายการในคำขอจดทะเบียนและเอกสารประกอบคำขอจดทะเบียน

๔. แบบพิมพ์คำขอจดทะเบียน (แบบทพ.) หรือหนังสือมอบอำนาจสามารถขอได้จากพนักงานเจ้าหน้าที่หรือดาวน์โหลดจาก www.dbd.go.th

หมายเหตุ ขั้นตอนการดำเนินงานตามคู่มือจะเริ่มนับระยะเวลาตั้งแต่เจ้าหน้าที่ตรวจสอบเอกสารครบถ้วนตามที่ระบุไว้ในคู่มือประชาชนเรียบร้อยแล้ว ทั้งนี้ในกรณีที่คำขอหรือเอกสารหลักฐานไม่ครบถ้วนและ/หรือมีความบกพร่องไม่สมบูรณ์เป็นเหตุให้ไม่สามารถพิจารณาได้ เจ้าหน้าที่จะจัดทำบันทึกความบกพร่องของรายการเอกสารหรือเอกสารหลักฐานที่ต้องยื่นเพิ่มเติม โดยผู้ยื่นคำขอจะต้องดำเนินการแก้ไขและ/หรือยื่นเอกสารเพิ่มเติมภายในระยะเวลาที่กำหนดในบันทึกดังกล่าว มิเช่นนั้นจะถือว่าผู้ยื่นคำขอละทิ้งคำขอ โดยเจ้าหน้าที่และผู้ยื่นคำขอหรือผู้ได้รับมอบอำนาจจะลงนามบันทึกดังกล่าว และจะมอบสำเนาบันทึกความพร่องดังกล่าวให้ผู้ยื่นคำขอหรือผู้ได้รับมอบอำนาจไว้เป็นหลักฐาน

๑. ขั้นตอน ระยะเวลา และส่วนงานที่รับผิดชอบ

ที่	ประเภทขั้นตอน	รายละเอียดของขั้นตอนการบริการ	ระยะเวลาให้บริการ	ส่วนงาน / หน่วยงานที่รับผิดชอบ	หมายเหตุ
๑)	การตรวจสอบเอกสาร	นายทะเบียนตรวจพิจารณาเอกสาร/แจ้งผล	๓๐ นาที	ส่วนการคลัง	-
๒)	การตรวจสอบเอกสาร	เจ้าหน้าที่การเงินรับชำระค่าธรรมเนียม	๕ นาที	ส่วนการคลัง	-
๓)	การพิจารณา	นายทะเบียนรับจดทะเบียน/ เจ้าหน้าที่บันทึกข้อมูลเข้าระบบ/ จัดเตรียมใบสำคัญการจดทะเบียน/ หนังสือรับรอง/สำเนาเอกสาร	๑๕ นาที	ส่วนการคลัง	-
๔)	การลงนาม/ คณะกรรมการมีมติ	นายทะเบียนตรวจเอกสารและลงนาม/มอบใบทะเบียนพาณิชย์ให้ผู้ยื่นคำขอ	๑๐ นาที	อบต.บ้านยาง	-

ระยะเวลาดำเนินการรวม ๖๐ นาที

๒. รายการเอกสารหลักฐานประกอบการยื่นคำขอเอกสารยืนยันตัวตนที่ออกโดยหน่วยงานภาครัฐ

ที่	รายการเอกสารยืนยันตัวตน	หน่วยงานภาครัฐผู้ออกเอกสาร	จำนวนเอกสารฉบับจริง	จำนวนเอกสารสำเนา	หน่วยนับเอกสาร	หมายเหตุ
๑)	บัตรประจำตัวประชาชน	กรมการปกครอง	๐	๑	ฉบับ	รับรองสำเนาถูกต้อง
๒)	สำเนาทะเบียนบ้าน	กรมการปกครอง	๐	๑	ฉบับ	รับรองสำเนาถูกต้อง

เอกสารอื่น ๆ สำหรับยื่นเพิ่มเติม

ที่	รายการเอกสารยื่นเพิ่มเติม	หน่วยงาน ภาครัฐผู้ ออกเอกสาร	จำนวน เอกสาร ฉบับจริง	จำนวน เอกสาร สำเนา	หน่วยนับ เอกสาร	หมายเหตุ
๑)	คำขอจดทะเบียนพาณิชย์ (แบบทพ.)	กรมพัฒนา ธุรกิจการค้า	๑	๐	ฉบับ	-
๒)	หนังสือให้ความยินยอมให้ใช้ สถานที่ตั้งสำนักงานแห่งใหญ่ โดยให้เจ้าของร้านหรือเจ้าของ กรรมสิทธิ์ลงนามและให้มีพยาน ลงชื่อรับรองอย่างน้อย ๑ คน	-	๑	๐	ฉบับ	(กรณีผู้ประกอบการพาณิชย์ กิจมิได้เป็นเจ้าของบ้าน)
๓)	สำเนาทะเบียนบ้านที่แสดงให้ เห็นว่าผู้ให้ความยินยอมเป็นเจ้าของ บ้านหรือสำเนาสัญญาเช่าโดยมี ผู้ให้ความยินยอมเป็นผู้เช่าหรือ เอกสารสิทธิ์อื่นที่ผู้เป็น เจ้าของกรรมสิทธิ์เป็นผู้ให้ความ ยินยอมพร้อมลงนามรับรอง สำเนาถูกต้อง	-	๐	๑	ฉบับ	(กรณีผู้ประกอบการพาณิชย์ กิจมิได้เป็นเจ้าของบ้าน)
๔)	แผนที่แสดงสถานที่ซึ่งใช้ ประกอบการพาณิชย์กิจและสถานที่ สำคัญบริเวณใกล้เคียง โดยสังเขปพร้อมลงนามรับรอง เอกสาร	-	๑	๐	ฉบับ	-
๕)	หนังสือมอบอำนาจ (ถ้ามี) พร้อมปิดอากรแสตมป์ ๑๐ บาท	-	๑	๐	ฉบับ	-
๖)	สำเนาบัตรประจำตัวประชาชน ของผู้รับมอบอำนาจ (ถ้ามี) พร้อมลงนามรับรองสำเนา ถูกต้อง	กรมการ ปกครอง	๐	๑	ฉบับ	-
๗)	สำเนาหนังสืออนุญาตหรือ หนังสือรับรองให้เป็นผู้จำหน่าย หรือให้เช่าสินค้าดังกล่าวจาก เจ้าของลิขสิทธิ์ของสินค้าที่ขาย หรือให้เช่า หรือสำเนา ใบเสร็จรับเงินตามประมวล รัษฎากรหรือหลักฐานการซื้อ ขายจากต่างประเทศพร้อมลง นามรับรองสำเนาถูกต้อง	-	๐	๑	ฉบับ	(ใช้ในกรณีประกอบ พาณิชย์กิจการขายหรือ ให้เช่าผ่านซีดีแถบ บันทึกวีดิทัศน์แผ่นวีดิ ทัศน์ดีวีดีหรือแผ่นวีดิ ทัศน์ระบบดิจิทัล เฉพาะที่เกี่ยวกับการ บันเทิง)
๘)	หนังสือชี้แจงข้อเท็จจริงของ แหล่งที่มาของเงินทุนและ หลักฐานแสดงจำนวนเงินทุน หรืออาจมาพบเจ้าหน้าที่เพื่อทำ	-	๑	๐	ฉบับ	(ใช้ในกรณีประกอบ พาณิชย์กิจการค้าอัญ มณีหรือเครื่องประดับซึ่ง ประดับด้วยอัญมณี)

ที่	รายการเอกสารยื่นเพิ่มเติม	หน่วยงาน ภาครัฐผู้ ออกเอกสาร	จำนวน เอกสาร ฉบับจริง	จำนวน เอกสาร สำเนา	หน่วยนับ เอกสาร	หมายเหตุ
	บันทึกถ้อยคำเกี่ยวกับ ข้อเท็จจริงของแหล่งที่มาของ เงินทุนพร้อมแสดงหลักฐาน แสดงจำนวนเงินทุนก็ได้					

ค่าธรรมเนียม

ค่าธรรมเนียมการจดทะเบียน (คำขอละ) ๕๐ บาท

ค่าธรรมเนียมคัดสำเนาเอกสาร (ชุดละ) ๓๐ บาท

ช่องทางการร้องเรียน

ที่ทำการองค์การบริหารส่วนตำบลบ้านยาง โทร/โทรสาร ๐ - ๗๗๓๙ - ๑๒๑๒

คู่มือสำหรับประชาชน : การจดทะเบียนพาณิชย์ (เลิกประกอบพาณิชย์กิจ) ตามพ.ร.บ.ทะเบียนพาณิชย์พ.ศ. ๒๕๔๙ กรณีผู้จดทะเบียนเป็นบุคคลธรรมดา
 หน่วยงานที่รับผิดชอบ : ส่วนกองคลัง องค์การบริหารส่วนตำบลบ้านยาง

งานที่ให้บริการ การจดทะเบียนพาณิชย์ (เลิกประกอบพาณิชย์กิจ) ตามพ.ร.บ.ทะเบียนพาณิชย์ พ.ศ. ๒๕๔๙ กรณีผู้จดทะเบียนเป็นบุคคลธรรมดา

หน่วยงานที่รับผิดชอบ องค์การบริหารส่วนตำบลบ้านยาง

ประเภทของงานบริการ กระบวนการบริการที่เบ็ดเสร็จในหน่วยเดียว

หมวดหมู่ของงานบริการ จดทะเบียน

กฎหมายที่ให้อำนาจการอนุญาต หรือที่เกี่ยวข้อง

๑. พ.ร.บ. ทะเบียนพาณิชย์พ.ศ. ๒๕๔๙
๒. กฎกระทรวงพาณิชย์ฉบับที่ ๓ (พ.ศ. ๒๕๔๐) ออกตามความในพระราชบัญญัติทะเบียนพาณิชย์ พ.ศ. ๒๕๔๙
๓. พ.ร.ฎ. กำหนดกิจการเป็นพาณิชย์กิจพ.ศ. ๒๕๔๖
๔. ประกาศกระทรวงพาณิชย์ฉบับที่ ๘๓ (พ.ศ. ๒๕๑๕) เรื่องกำหนดพาณิชย์กิจที่ไม่อยู่ภายใต้บังคับของกฎหมายว่าด้วย ทะเบียนพาณิชย์
๕. ประกาศกระทรวงพาณิชย์ฉบับที่ ๙๓ (พ.ศ. ๒๕๒๐) เรื่องกำหนดพาณิชย์กิจที่ไม่อยู่ภายใต้บังคับแห่งพระราชบัญญัติ ทะเบียนพาณิชย์พ.ศ. ๒๕๔๙
๖. ประกาศกระทรวงพาณิชย์เรื่องให้ผู้ประกอบพาณิชย์กิจต้องจดทะเบียนพาณิชย์ (ฉบับที่ ๑๑) พ.ศ. ๒๕๕๓
๗. ประกาศกระทรวงพาณิชย์เรื่องแต่งตั้งพนักงานเจ้าหน้าที่และนายทะเบียนพาณิชย์ (ฉบับที่ ๘) พ.ศ. ๒๕๕๒
๘. ประกาศกระทรวงพาณิชย์เรื่องการตั้งสำนักงานทะเบียนพาณิชย์แต่งตั้งพนักงานเจ้าหน้าที่และนายทะเบียนพาณิชย์ (ฉบับที่ ๙) พ.ศ. ๒๕๕๒ และ (ฉบับที่ ๑๐) พ.ศ. ๒๕๕๓
๙. ประกาศกรมพัฒนาธุรกิจการค้าเรื่องกำหนดแบบพิมพ์เพื่อใช้ในการให้บริการข้อมูลทะเบียนพาณิชย์ พ.ศ. ๒๕๕๕
๑๐. ประกาศกรมพัฒนาธุรกิจการค้าเรื่องกำหนดแบบพิมพ์พ.ศ. ๒๕๕๙

ช่องทางกรให้บริการ

ส่วนกองคลัง องค์การบริหารส่วนตำบลบ้านยาง โทร./โทรสาร ๐ - ๗๗๓๙ - ๑๒๑๒

ระยะเวลาเปิดให้บริการ

เปิดให้บริการวันจันทร์ถึงวันศุกร์ (ยกเว้นวันหยุดที่ทางราชการกำหนด)
 ตั้งแต่เวลา ๐๘:๓๐ - ๑๖:๓๐ น.

หลักเกณฑ์ วิธีการ เงื่อนไข(ถ้ามี) ในการยื่นคำขอ และในการพิจารณาอนุญาต

๑. ผู้ประกอบพาณิชย์กิจซึ่งจดทะเบียนพาณิชย์ไว้ ต่อมาได้เลิกประกอบพาณิชย์กิจทั้งหมดจะโดยเหตุใดก็ตาม เช่น ขาดทุน ไม่ประสงค์จะประกอบการค้าต่อไป เจ้าของสถานที่เรียกห้องคืนเพราะหมด

สัญญาเช่าหรือเลิกจ้างหุ้นส่วนบริษัท ให้ยื่นคำขอจดทะเบียนเลิกประกอบพาณิชย์กิจการต่อพนักงานเจ้าหน้าที่ ภายในกำหนด ๓๐ วันนับตั้งแต่วันเลิกประกอบพาณิชย์กิจการ (มาตรา ๑๓)

๒. กรณีผู้ประกอบการพาณิชย์กิจการมีเหตุขัดข้อง ไม่สามารถยื่นคำขอจดทะเบียนเลิกด้วยตนเอง เช่น วิกจริต ตาย สาบสูญ เป็นต้น ให้ผู้ที่มีส่วนได้เสียตามกฎหมาย เช่น สามี ภริยา บิดา มารดาหรือ บุตรยื่นขอจดทะเบียนเลิกประกอบพาณิชย์กิจการแทนผู้ประกอบการพาณิชย์กิจการนั้นได้ โดยให้ผู้มีส่วนได้เสียตามกฎหมายลงลายมือชื่อในคำขอจดทะเบียนเลิก พร้อมแนบเอกสารหลักฐานการที่ผู้ประกอบการพาณิชย์กิจการไม่สามารถมายื่นคำขอจดทะเบียนได้ด้วยตนเอง เช่น ใบมรณบัตรคำสั่งศาล เป็นต้น

๓. ผู้ประกอบการพาณิชย์กิจการสามารถยื่นจดทะเบียนเลิกประกอบพาณิชย์กิจการได้ด้วยตนเองหรือจะมอบอำนาจให้ผู้ยื่นแทนก็ได้

๔. ให้ผู้ประกอบการพาณิชย์กิจการซึ่งเป็นเจ้าของกิจการหรือผู้มีส่วนได้เสีย (แล้วแต่กรณี) เป็นผู้ลงลายมือชื่อรับรองรายการในคำขอจดทะเบียนและเอกสารประกอบคำขอจดทะเบียน

๕. แบบพิมพ์คำขอจดทะเบียน (แบบทพ.) หรือหนังสือมอบอำนาจสามารถขอได้จากพนักงานเจ้าหน้าที่หรือดาวน์โหลดจาก www.dbd.go.th

หมายเหตุ ขั้นตอนการดำเนินงานตามคู่มือจะเริ่มนับระยะเวลาตั้งแต่เจ้าหน้าที่ตรวจสอบเอกสารครบถ้วนตามที่ระบุไว้ในคู่มือประชาชนเรียบร้อยแล้ว ทั้งนี้ในกรณีที่คำขอหรือเอกสารหลักฐานไม่ครบถ้วน และ/หรือมีความบกพร่องไม่สมบูรณ์ เป็นเหตุให้ไม่สามารถพิจารณาได้เจ้าหน้าที่จะจัดทำบันทึกความบกพร่องของรายการเอกสารหรือเอกสารหลักฐานที่ต้องยื่นเพิ่มเติม โดยผู้ยื่นคำขอจะต้องดำเนินการแก้ไข และ/หรือยื่นเอกสารเพิ่มเติมภายในระยะเวลาที่กำหนดในบันทึกดังกล่าว มิเช่นนั้นจะถือว่าผู้ยื่นคำขอละทิ้งคำขอโดยเจ้าหน้าที่และผู้ยื่นคำขอหรือผู้ได้รับมอบอำนาจจะลงนามบันทึกดังกล่าวและจะมอบสำเนาบันทึกความพร่องดังกล่าวให้ผู้ยื่นคำขอหรือผู้ได้รับมอบอำนาจไว้เป็นหลักฐาน

ขั้นตอน ระยะเวลา และส่วนงานที่รับผิดชอบ

ที่	ประเภทขั้นตอน	รายละเอียดของขั้นตอนการบริการ	ระยะเวลาให้บริการ	ส่วนงาน / หน่วยงานที่รับผิดชอบ	หมายเหตุ
๑)	การตรวจสอบเอกสาร	นายทะเบียนตรวจพิจารณาเอกสาร/แจ้งผล	๓๐ นาที	ส่วนการคลัง	-
๒)	การตรวจสอบเอกสาร	เจ้าหน้าที่การเงินรับชำระค่าธรรมเนียม	๕ นาที	ส่วนการคลัง	-
๓)	การพิจารณา	นายทะเบียนรับจดทะเบียน / เจ้าหน้าที่บันทึกข้อมูลเข้าระบบ/ จัดเตรียมใบสำคัญการจดทะเบียน/หนังสือรับรอง/สำเนาเอกสาร	๑๕ นาที	ส่วนการคลัง	-
๔)	การลงนาม/คณะกรรมการมีมติ	นายทะเบียนตรวจเอกสารและลงนาม/มอบใบทะเบียนพาณิชย์ให้ผู้ยื่นคำขอ	๑๐ นาที	อบต.เกะรอ	-

ระยะเวลาดำเนินการรวม ๖๐ นาที

รายการเอกสารหลักฐานประกอบการยื่นคำขอ

๑) เอกสารยืนยันตัวตนที่ออกโดยหน่วยงานภาครัฐ

ที่	รายการเอกสารยืนยันตัวตน	หน่วยงานภาครัฐผู้ออกเอกสาร	จำนวนเอกสารฉบับจริง	จำนวนเอกสารสำเนา	หน่วยนับเอกสาร	หมายเหตุ
๑)	บัตรประจำตัวประชาชน	กรมการปกครอง	๐	๑	ฉบับ	(สำเนาบัตรประจำตัวของผู้ประกอบพาณิชย์กิจหรือทายาทที่ยื่นคำขอแทนพร้อมลงนามรับรองสำเนาถูกต้อง)

๒) เอกสารอื่น ๆ สำหรับยื่นเพิ่มเติม

ที่	รายการเอกสารยื่นเพิ่มเติม	หน่วยงานภาครัฐผู้ออกเอกสาร	จำนวนเอกสารฉบับจริง	จำนวนเอกสารสำเนา	หน่วยนับเอกสาร	หมายเหตุ
๑)	คำขอจดทะเบียนพาณิชย์ (แบบทพ.)	อบต.บ้านยาง	๑	๐	ฉบับ	-
๒)	ใบทะเบียนพาณิชย์ (ฉบับจริง)	อบต.บ้านยาง	๑	๐	ฉบับ	-
๓)	สำเนาใบมรณบัตรของผู้ประกอบพาณิชย์กิจ (กรณีถึงแก่กรรม) โดยให้ทายาทที่ยื่นคำขอเป็นผู้ลงนามรับรองสำเนาถูกต้อง	กรมการปกครอง	๐	๑	ฉบับ	-
๔)	สำเนาหลักฐานแสดงความเป็นทายาทของผู้ลงชื่อแทนผู้ประกอบพาณิชย์กิจซึ่งถึงแก่กรรมพร้อมลงนามรับรองสำเนาถูกต้อง	กรมการปกครอง	๐	๑	ฉบับ	-
๕)	หนังสือมอบอำนาจ (ถ้ามี) พร้อมปิดอากรแสตมป์ ๑๐ บาท	-	๑	๐	ฉบับ	-
๖)	สำเนาบัตรประจำตัวประชาชนของผู้รับมอบอำนาจ (ถ้ามี) พร้อมลงนามรับรองสำเนาถูกต้อง	กรมการปกครอง	๐	๑	ฉบับ	-

ค่าธรรมเนียม

ค่าธรรมเนียมการจดทะเบียน (คำขอละ) ๕๐ บาท

ค่าธรรมเนียมคัดสำเนาเอกสาร (ชุดละ) ๓๐ บาท

ช่องทางการร้องเรียน

ที่ทำการองค์การบริหารส่วนตำบลบ้านยาง โทร/โทรสาร ๐ - ๗๗๓๙ - ๑๒๑๒

แผนผังแสดงขั้นตอนและระยะเวลาการปฏิบัติราชการเพื่อบริการประชาชน
(กระบวนงานที่ ๘ การขอใบอนุญาตนประกอบกิจการที่เป็นอันตรายต่อสุขภาพ)

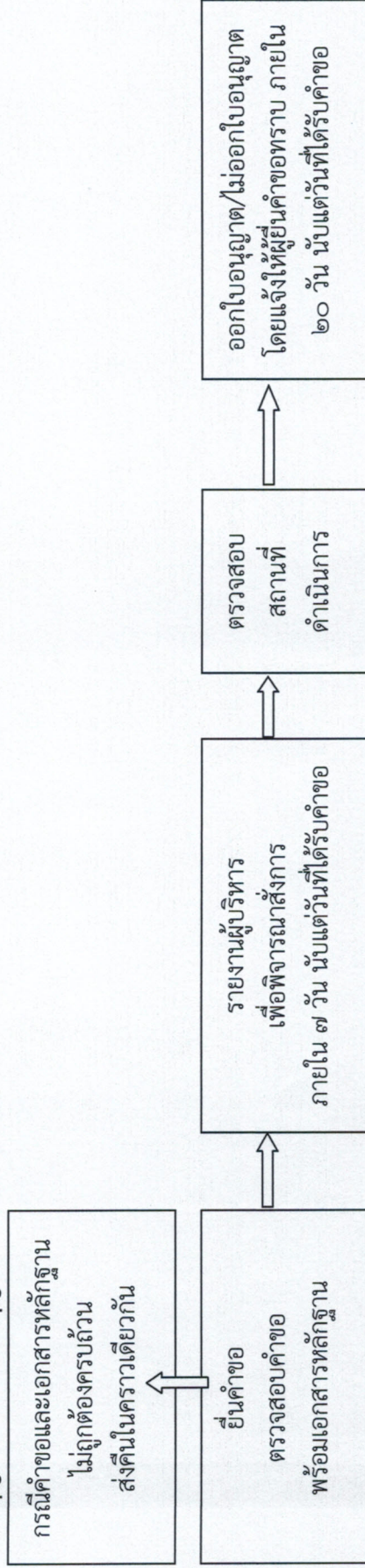
งานการขออนุญาตประกอบกิจการที่เป็นอันตรายต่อสุขภาพ

๑. เอกสาร/หลักฐานการอ้างอิง

- พระราชบัญญัติสาธารณสุข พ.ศ. ๒๕๓๕

๒. แผนผังแสดงขั้นตอนและระยะเวลาการปฏิบัติราชการ

การขออนุญาตใหม่/ต่อใบอนุญาตน



สรุป กระบวนงานบริการ ๔ ขั้นตอน ระยะเวลา ๓๐ วัน/ราย

เพื่อความสะดวก เอกสารที่ต้องนำมา

๑. สำเนาบัตรประชาชน
๒. สำเนาทะเบียนบ้านของผู้ขออนุญาต
๓. ใบอนุญาตตาม พ.ร.บ. ควบคุมอาคาร พ.ศ.๒๕๒๒
๔. ใบอนุญาตทำการค้าจากสำนักทะเบียนการค้า
๕. ใบอนุญาตหรือใบแจ้งประกอบกิจการโรงงาน

สถานที่ติดต่อ ส่วนกองคลัง องค์การบริหารส่วนตำบลบ้านยาง
โทร./โทรสาร ๐ - ๗๗๓๙ - ๑๒๑๒

รับเรื่องร้องเรียน

ที่ทำการองค์การบริหารส่วนตำบลบ้านยาง
โทร./โทรสาร ๐ - ๗๗๓๙ - ๑๒๑๒

กิจการที่เข้าข่ายจะต้องชำระใบอนุญาต

๑. กิจการที่เกี่ยวกับการเลี้ยงสัตว์
๒. กิจการที่เกี่ยวกับสัตว์และผลิตภัณฑ์
๓. กิจการที่เกี่ยวกับอาหารเครื่องดื่ม น้ำดื่ม
๔. กิจการที่เกี่ยวกับยา เวชภัณฑ์ อุปกรณ์การแพทย์ เครื่องสำอาง ผลิตภัณฑ์ชำระล้าง
๕. กิจการที่เกี่ยวกับการเกษตร
๖. กิจการที่เกี่ยวกับโลหะ หรือแร่
๗. กิจการที่เกี่ยวกับยานยนต์ เครื่องจักร หรือเครื่องกล
๘. กิจการที่เกี่ยวกับไม้
๙. กิจการที่เกี่ยวกับการบริการ
๑๐. กิจการที่เกี่ยวกับสิ่งทอ
๑๑. กิจการที่เกี่ยวกับหิน ดินทราย ซีเมนต์
๑๒. กิจการที่เกี่ยวกับ ปิโตรเลียม ถ่านหิน สารเคมี
๑๓. กิจการอื่นๆ ดังนี้
 - การพิมพ์หนังสือ หรือพิมพ์อื่นที่มีลักษณะเดียวกันด้วยเครื่องจักร
 - การผลิต การซ่อมเครื่องอิเล็กทรอนิกส์ เครื่องไฟฟ้า อุปกรณ์อิเล็กทรอนิกส์อุปกรณ์ไฟฟ้า
 - การผลิต เทียน เทียนไข หรือวัตถุที่คล้ายคลึง
 - การพิมพ์แบบ พิมพ์เขียว หรือการถ่ายเอกสาร
 - การสะสมวัตถุ หรือสิ่งของที่ชำรุด ใช้นแล้ว หรือเหลือใช้
 - การประกอบกิจการโกดังสินค้า
 - การล้างขวด ภาชนะ หรือบรรจุภัณฑ์ที่ใช้นแล้ว
 - การพิมพ์สีลงบนวัตถุที่มีใช้สิ่งทอ
 - การก่อสร้าง

ขั้นตอนในการยื่นคำขอใบอนุญาต

๑. ให้ยื่นคำร้องขอใบอนุญาต เมื่อเริ่มประกอบกิจการพร้อมเอกสารดังนี้
 - สำเนาบัตรประชาชน
 - สำเนาทะเบียนบ้านของผู้ขออนุญาต
 - ใบอนุญาตตาม พ.ร.บ. ควบคุมอาคาร พ.ศ.๒๕๒๒
 - ใบอนุญาตทำการค้าจากสำนักทะเบียนการค้า
 - ใบอนุญาตหรือใบแจ้งประกอบกิจการโรงงาน
๒. ในรายที่เคยชำระอยู่ก่อนแล้วให้มายื่นคำขอต่อใบอนุญาตในเดือนธันวาคม ของทุกปี พร้อมทั้งนำใบอนุญาตใบเดิมมายื่นด้วย
๓. ถ้ายื่นเกินเดือนธันวาคม จะเสียเงินเพิ่มร้อยละ ๒๐ ของค่าธรรมเนียมที่ชำระ

คู่มือสำหรับประชาชน : การขอใบอนุญาตประกอบกิจการที่เป็นอันตรายต่อสุขภาพ
 หน่วยงานที่รับผิดชอบ : องค์การบริหารส่วนตำบลบ้านยาง

งานที่ให้บริการ การขอใบอนุญาตประกอบกิจการที่เป็นอันตรายต่อสุขภาพ

หน่วยงานที่รับผิดชอบ องค์การบริหารส่วนตำบลบ้านยาง

ขอบเขตการให้บริการ กระบวนการบริการที่เบ็ดเสร็จในหน่วยเดียว

หมวดหมู่ของงานบริการ อนุญาต/ออกใบอนุญาต/รับรอง

กฎหมายที่ให้อำนาจการอนุญาต หรือที่เกี่ยวข้อง

- ๑) พ.ร.บ. การสาธารณสุข พ.ศ. ๒๕๓๕ และที่แก้ไขเพิ่มเติม พ.ศ. ๒๕๕๐
- ๒) กฎกระทรวงกำหนดหลักเกณฑ์วิธีการและมาตรการในการควบคุมสถานประกอบกิจการที่เป็นอันตรายต่อสุขภาพ พ.ศ. ๒๕๔๕

ช่องทางการให้บริการ

สถานที่ให้บริการ ส่วนกองคลัง องค์การบริหารส่วนตำบลบ้านยาง

ระยะเวลาเปิดให้บริการ วันจันทร์-วันศุกร์ (ยกเว้นวันหยุดที่ทางราชการกำหนด)

ตั้งแต่เวลา ๐๘:๓๐ - ๑๖:๓๐ น.

หลักเกณฑ์ วิธีการ เงื่อนไข(ถ้ามี) ในการยื่นคำขอ และในการพิจารณาอนุญาต

๑. หลักเกณฑ์วิธีการ

ผู้ใดประสงค์ขอต่ออายุใบอนุญาตประกอบกิจการที่เป็นอันตรายต่อสุขภาพ ในแต่ละประเภทกิจการ (ตามท้องที่ประกอบส่วนท้องถิ่นกำหนดไว้ในข้อกำหนดของท้องถิ่นให้เป็นกิจการที่ต้องควบคุมในเขตท้องถิ่นนั้น) จะต้องยื่นขอต่ออายุใบอนุญาตต่อเจ้าพนักงานท้องถิ่นหรือเจ้าหน้าที่ที่รับผิดชอบภายใน ๗ วันก่อนใบอนุญาตสิ้นอายุ (ใบอนุญาตมีอายุ ๑ ปีนับแต่วันที่ออกใบอนุญาต) เมื่อได้ยื่นคำขอพร้อมกับเสียค่าธรรมเนียมแล้ว ให้ประกอบกิจการต่อไปได้จนกว่าเจ้าพนักงานท้องถิ่นจะมีคำสั่งไม่ต่ออายุใบอนุญาตและหากผู้ขอต่ออายุใบอนุญาตไม่ได้มายื่นคำขอต่ออายุใบอนุญาตก่อนวันใบอนุญาตสิ้นสุดแล้ว ต้องดำเนินการขออนุญาตใหม่เสมือนเป็นผู้ขออนุญาตรายใหม่

ทั้งนี้หากมายื่นขอต่ออายุใบอนุญาตแล้วแต่ไม่ชำระค่าธรรมเนียมตามอัตราและระยะเวลาที่กำหนด จะต้องเสียค่าปรับเพิ่มขึ้นอีกร้อยละ ๒๐ ของจำนวนเงินที่ค้างชำระ และกรณีที่ผู้ประกอบการค้างชำระค่าธรรมเนียมติดต่อกันเกินกว่า ๒ ครั้ง เจ้าพนักงานท้องถิ่นมีอำนาจสั่งให้ผู้นั้นหยุดดำเนินการไว้ได้จนกว่าจะเสียค่าธรรมเนียมและค่าปรับจนครบจำนวน

๒. เงื่อนไขในการยื่นคำขอ

(๑) ผู้ประกอบการต้องยื่นเอกสารที่ถูกต้องและครบถ้วน

(๒) สำเนาใบอนุญาตหรือเอกสารหลักฐานตามกฎหมายอื่นที่เกี่ยวข้องตามประเภทกิจการ

ที่ขออนุญาต

(๓) สภาพสุขลักษณะของสถานประกอบกิจการแต่ละประเภทกิจการต้องถูกต้องตาม

หลักเกณฑ์

หมายเหตุ : ขั้นตอนการดำเนินงานตามคู่มือจะเริ่มนับระยะเวลาตั้งแต่เจ้าหน้าที่ได้รับเอกสารครบถ้วนตามที่ระบุไว้ในคู่มือประชาชนเรียบร้อยแล้ว และแจ้งผลการพิจารณาภายใน ๗ วันนับแต่วันพิจารณาแล้วเสร็จ

ขั้นตอน ระยะเวลา และส่วนงานที่รับผิดชอบ

ที่	ประเภทขั้นตอน	รายละเอียดของขั้นตอนการบริการ	ระยะเวลาให้บริการ	ส่วนงาน / หน่วยงานที่รับผิดชอบ	หมายเหตุ
๑)	การตรวจสอบเอกสาร	ผู้ขอรับใบอนุญาตยื่นคำขอต่ออายุใบอนุญาตประกอบกิจการที่เป็นอันตรายต่อสุขภาพพร้อมหลักฐานที่ท้องถิ่นกำหนด	๑๕ นาที	ส่วนการคลัง	
๒)	การตรวจสอบเอกสาร	เจ้าหน้าที่ตรวจสอบความถูกต้องของคำขอและความครบถ้วนของเอกสารหลักฐานทันที กรณีไม่ถูกต้อง/ครบถ้วนจนท.แจ้งต่อผู้ยื่นคำขอให้แก้ไข/เพิ่มเติมเพื่อดำเนินการหากไม่สามารถดำเนินการได้ในขณะนั้นให้จัดทำบันทึกความบกพร่องและรายการเอกสารหรือหลักฐานยื่นเพิ่มเติมภายในระยะเวลาที่กำหนดโดยให้เจ้าหน้าที่และผู้ยื่นคำขอลงนามไว้ในบันทึกนั้นด้วย	๑ ชั่วโมง	ส่วนการคลัง	หากผู้ขอต่ออายุใบอนุญาตไม่แก้ไขคำขอหรือไม่ส่งเอกสารเพิ่มเติมให้ครบถ้วนตามที่กำหนดในแบบบันทึกความบกพร่องให้เจ้าหน้าที่ส่งคืนคำขอและเอกสารพร้อมแจ้งเป็นหนังสือถึงเหตุแห่งการคืนด้วยและแจ้งสิทธิในการอุทธรณ์ (อุทธรณ์ตามพ.ร.บ. วิธีปฏิบัติราชการทางปกครอง พ.ศ. ๒๕๓๙)
๓)	การพิจารณา	เจ้าหน้าที่ตรวจสอบสถานที่ด้านสุขลักษณะกรณีถูกต้องตามหลักเกณฑ์ด้านสุขลักษณะเสนอพิจารณาออกใบอนุญาตกรณีไม่ถูกต้องตามหลักเกณฑ์ด้านสุขลักษณะแนะนำให้ปรับปรุงแก้ไขด้านสุขลักษณะ	๒๐ วัน	อบต.เกาะรอ	กฎหมายกำหนดภายใน ๓๐ วันนับแต่วันที่เอกสารถูกต้อง และครบถ้วน(ตาม พ.ร.บ. การสาธารณสุข พ.ศ. ๒๕๓๕ มาตรา ๕๖ และ พ.ร.บ. วิธีปฏิบัติราชการทางปกครอง พ.ศ. ๒๕๕๗
๔)	-	การแจ้งคำสั่งออกใบอนุญาต/คำสั่งไม่อนุญาตให้ต่ออายุใบอนุญาต ๑. กรณีอนุญาต มีหนังสือแจ้งการอนุญาตแก่ผู้ขออนุญาตทราบเพื่อมารับใบอนุญาตภายในระยะเวลาที่ท้องถิ่นกำหนดหากพ้นกำหนดถือว่าไม่ประสงค์จะรับใบอนุญาตเว้นแต่จะมีเหตุหรือข้อแก้ตัวอันสมควร	๘ วัน	-	ในกรณีที่เจ้าพนักงานท้องถิ่นไม่อาจออกใบอนุญาตหรือยังไม่อาจมีคำสั่งไม่อนุญาตได้ภายใน ๓๐ วันนับแต่วันที่เอกสารถูกต้องและครบถ้วนให้แจ้งการขยายเวลาให้ผู้ขออนุญาตทราบทุก ๗ วันจนกว่าจะพิจารณาแล้วเสร็จ

ที่	ประเภทขั้นตอน	รายละเอียดของขั้นตอนการบริการ	ระยะเวลาให้บริการ	ส่วนงาน / หน่วยงานที่รับผิดชอบ	หมายเหตุ
		๒. กรณีไม่อนุญาตให้ต่ออายุใบอนุญาต แจ้งคำสั่งไม่อนุญาตให้ต่ออายุใบอนุญาตประกอบกิจการที่เป็นอันตรายต่อสุขภาพแก่ผู้ขอต่ออายุใบอนุญาตทราบพร้อมแจ้งสิทธิในการอุทธรณ์			
๕)	-	ชำระค่าธรรมเนียม (กรณีมีคำสั่งอนุญาตต่ออายุใบอนุญาต) แจ้งให้ผู้ขออนุญาตมาชำระค่าธรรมเนียมตามอัตราและระยะเวลาที่ท้องถิ่นกำหนด (ตามประเภทกิจการที่เป็นอันตรายต่อสุขภาพที่มีข้อกำหนดของท้องถิ่น)	๑ วัน	-	กรณีไม่ชำระตามระยะเวลาที่กำหนดจะต้องเสียค่าปรับเพิ่มขึ้นอีกร้อยละ ๒๐ ของจำนวนเงินที่ค้างชำระ)

ระยะเวลาดำเนินการรวม ๓๐ วัน

รายการเอกสารหลักฐานประกอบการยื่นคำขอ

๑) เอกสารยืนยันตัวตนที่ออกโดยหน่วยงานภาครัฐ

ที่	รายการเอกสารยืนยันตัวตน	หน่วยงานภาครัฐผู้ออกเอกสาร	จำนวนเอกสารฉบับจริง	จำนวนเอกสารสำเนา	หน่วยนับเอกสาร	หมายเหตุ
๑)	บัตรประจำตัวประชาชน	-	๐	๑	ฉบับ	-
๒)	สำเนาทะเบียนบ้าน	-	๐	๑	ฉบับ	-
๓)	หนังสือรับรองนิติบุคคล	-	๑	๑	ฉบับ	-
๔)	ใบมอบอำนาจ (ในกรณีที่มีการมอบอำนาจ)	-	๑	๑	ฉบับ	-
๕)	หลักฐานที่แสดงการเป็นผู้มีอำนาจลงนามแทนนิติบุคคล	-	๑	๑	ฉบับ	-

๒) เอกสารอื่น ๆ สำหรับยื่นเพิ่มเติม

ที่	รายการเอกสารยื่นเพิ่มเติม	หน่วยงานภาครัฐผู้ออกเอกสาร	จำนวนเอกสารฉบับจริง	จำนวนเอกสารสำเนา	หน่วยนับเอกสาร	หมายเหตุ
๑)	สำเนาเอกสารสิทธิหรือสัญญาเช่าหรือสิทธิอื่นใดตามกฎหมายในการใช้ประโยชน์สถานที่ที่ใช้ประกอบกิจการในแต่ละประเภทกิจการ	-	๐	๑	ฉบับ	

ที่	รายการเอกสารยื่นเพิ่มเติม	หน่วยงานภาครัฐผู้ออกเอกสาร	จำนวนเอกสารฉบับจริง	จำนวนเอกสารสำเนา	หน่วยนับเอกสาร	หมายเหตุ
๒)	หลักฐานการอนุญาตตามกฎหมายว่าด้วยการควบคุมอาคารที่แสดงว่าอาคารดังกล่าวสามารถประกอบกิจการตามที่ขออนุญาตได้	-	๐	๑	ฉบับ	
๓)	สำเนาใบอนุญาตตามกฎหมายอื่นที่เกี่ยวข้องในแต่ละประเภทกิจการเช่น ใบอนุญาตตามพ.ร.บ. โรงงานพ.ศ. ๒๕๓๕ พ.ร.บ. ควบคุมอาคารพ.ศ. ๒๕๒๒ พ.ร.บ. โรงแรมพ.ศ. ๒๕๔๗ พ.ร.บ. การเดินเรือในน่านน้ำไทยพ.ศ. ๒๕๔๖ เป็นต้น	-	๐	๑	ฉบับ	
๔)	เอกสารหรือหลักฐานเฉพาะกิจการที่กฎหมายกำหนดให้มีการประเมินผลกระทบเช่น รายงานการวิเคราะห์ผลกระทบสิ่งแวดล้อม (EIA) รายงานการประเมินผลกระทบต่อสุขภาพ (HIA)	-	๐	๑	ฉบับ	
๕)	ผลการตรวจวัดคุณภาพด้านสิ่งแวดล้อม (ในแต่ละประเภทกิจการที่กำหนด)	-	๐	๑	ฉบับ	
๖)	ใบรับรองแพทย์และหลักฐานแสดงว่าผ่านการอบรมเรื่องสุขาภิบาลอาหาร (กรณียื่นขออนุญาตกิจการที่เกี่ยวข้องกับอาหาร)	-	๑	๐	ฉบับ	

รับเรื่องร้องเรียน

ถ้าการบริการไม่เป็นไปตามข้อตกลงที่ระบุไว้ข้างต้นสามารถติดต่อเพื่อร้องเรียนได้ที่ทำการองค์การบริหารส่วนตำบลบ้านยาง โทร./โทรสาร ๐ - ๗๗๓๙-๑๒๑๒

คู่มือสำหรับประชาชน : การต่ออายุใบอนุญาตประกอบกิจการสถานีบริการน้ำมัน
 หน่วยงานที่ให้บริการ : ส่วนกองคลัง องค์การบริหารส่วนตำบลบ้านยาง

งานที่ให้บริการ การต่ออายุใบอนุญาตประกอบกิจการสถานีบริการน้ำมัน

หน่วยงานที่รับผิดชอบ องค์การบริหารส่วนตำบลบ้านยาง

ประเภทของงานบริการ กระบวนการบริการที่เบ็ดเสร็จในหน่วยเดียว

หมวดหมู่ของงานบริการ อนุญาต/ออกใบอนุญาต/รับรอง

กฎหมายที่ให้อำนาจการอนุญาต หรือที่เกี่ยวข้อง

กฎกระทรวงกำหนดหลักเกณฑ์ วิธีการ และเงื่อนไขเกี่ยวกับการแจ้ง การอนุญาต และอัตราค่าธรรมเนียมเกี่ยวกับการประกอบกิจการน้ำมันเชื้อเพลิง พ.ศ. ๒๕๕๖

- ๑) ประกาศกรมธุรกิจพลังงาน เรื่อง กำหนดสถานที่แจ้งการประกอบกิจการควบคุมประเภทที่ ๒ สถานที่ยื่น แบบคำขอ และแบบใบอนุญาตของการประกอบกิจการควบคุมประเภทที่ ๓ พ.ศ. ๒๕๕๖
- ๒) ประกาศกระทรวงพลังงาน เรื่อง หลักเกณฑ์และวิธีการในการจัดให้มีการประกันภัยความรับผิด ตามกฎหมายแก่ผู้ได้รับความเสียหายจากภัยอันเกิดจากการประกอบกิจการควบคุมประเภทที่ ๓ พ.ศ. ๒๕๕๗
- ๓) พระราชบัญญัติควบคุมน้ำมันเชื้อเพลิง พ.ศ. ๒๕๔๒ และที่แก้ไขเพิ่มเติม(ฉบับที่ ๒) พ.ศ. ๒๕๕๐

ช่องทางการให้บริการ

สถานที่ให้บริการ ส่วนกองคลัง องค์การบริหารส่วนตำบลบ้านยาง

ระยะเวลาเปิดให้บริการ เปิดให้บริการวันจันทร์ถึงวันศุกร์ (ยกเว้นวันหยุดที่ทางราชการกำหนด)
 ตั้งแต่เวลา ๐๘:๓๐ - ๑๖:๓๐ น.

หลักเกณฑ์ วิธีการ เงื่อนไข (ถ้ามี) ในการยื่นคำขอ และในการพิจารณาอนุญาต

ใบอนุญาตประกอบกิจการมีอายุถึงวันที่ ๓๑ ธันวาคมของปีนั้น การต่ออายุใบอนุญาตให้ยื่นคำขอตามแบบ ธพ.น. ๓ พร้อมเอกสารหลักฐานที่ถูกต้องครบถ้วนภายใน ๖๐ วันก่อนวันที่ใบอนุญาตสิ้นอายุ หมายเหตุ :

๑. หากเห็นว่าคำขอไม่ถูกต้องหรือยังขาดเอกสารหรือหลักฐานใด และไม่อาจแก้ไข/เพิ่มเติมได้ในขณะนั้น ผู้รับคำขอและผู้ยื่นคำขอจะต้องลงนามบันทึกความบกพร่องและรายการเอกสาร/หลักฐานร่วมกัน พร้อมกำหนดระยะเวลาให้ผู้ยื่นคำขอดำเนินการแก้ไข/เพิ่มเติม หากผู้ยื่นคำขอไม่ดำเนินการแก้ไข/เพิ่มเติมได้ภายในระยะเวลาที่กำหนด ผู้รับคำขอจะดำเนินการคืนคำขอและเอกสารประกอบการพิจารณา
๒. พนักงานเจ้าหน้าที่จะยังไม่พิจารณาคำขอและยังไม่นับระยะเวลาดำเนินการจนกว่าผู้ยื่นคำขอจะดำเนินการแก้ไขคำขอหรือยื่นเอกสารเพิ่มเติมครบถ้วนตามบันทึกความบกพร่องนั้นเรียบร้อยแล้ว
๓. ระยะเวลาการให้บริการตามคู่มือเริ่มนับหลังจากเจ้าหน้าที่ผู้รับคำขอได้ตรวจสอบคำขอและรายการเอกสารหลักฐานแล้วเห็นว่ามีครบถ้วนตามที่ระบุไว้ในคู่มือประชาชน

๔. ทั้งนี้ จะมีการแจ้งผลการพิจารณาให้ผู้ยื่นคำขอทราบภายใน ๗ วันนับแต่วันที่พิจารณาแล้วเสร็จทางจดหมายอิเล็กทรอนิกส์ (Email) หรือหากประสงค์ให้จัดส่งผลให้ทางไปรษณีย์ โปรดแนบของ จ่าหน้าถึงตัวท่านเองให้ชัดเจน พร้อมติดแสตมป์สำหรับค่าไปรษณีย์ลงทะเบียนตามอัตราของบริษัท ไปรษณีย์ไทย จำกัดกำหนด

ระยะเวลาในการดำเนินการรวม : ๔๕ ถึง ๗๕ วันทำการ

ลำดับ	ขั้นตอน	ระยะเวลา	ส่วนที่รับผิดชอบ
๑)	การตรวจสอบเอกสาร เจ้าหน้าที่ รับคำขอ และตรวจสอบความถูกต้องของคำขอ และความครบถ้วนของเอกสารตามรายการเอกสารหลักฐานที่กำหนด และส่งเรื่องให้สำนักความปลอดภัยธุรกิจน้ำมัน	๑ วันทำการ	อบต.บ้านยาง
๒)	การพิจารณา เจ้าหน้าที่ผู้รับผิดชอบพิจารณา/ตรวจสอบ - ผลการตรวจสอบความปลอดภัย - เอกสารหลักฐานประกอบ โดยมีระยะเวลาพิจารณา ดังนี้ - กรณียื่นเรื่องในเดือนพฤศจิกายน ใช้ระยะเวลาพิจารณา ๔๒ วัน - กรณียื่นเรื่องในเดือนธันวาคม ใช้ระยะเวลาพิจารณา ๗๒ วัน	๔๒ ถึง ๗๒ วัน ทำการ	สำนักความปลอดภัยธุรกิจ น้ำมัน
๓)	การลงนาม/คณะกรรมการมีมติ ลงนามในใบอนุญาต	๒ วันทำการ	อบต.บ้านยาง

รายการเอกสาร หลักฐานประกอบ

ลำดับ	ชื่อเอกสาร จำนวน และรายละเอียดเพิ่มเติม (ถ้ามี)	หน่วยงานภาครัฐผู้ออกเอกสาร
๑)	คำขอต่ออายุใบอนุญาตประกอบกิจการ (แบบ ธพ.น. ๓) ฉบับจริง ๑ ฉบับ หมายเหตุ (ผู้มีอำนาจลงนาม)	กรมธุรกิจพลังงาน
๒)	บัตรประจำตัวประชาชน สำเนา ๑ ฉบับ หมายเหตุ (กรณีบุคคลธรรมดา / รับรองสำเนาถูกต้องทุกหน้า)	กรมการปกครอง
๓)	สำเนาทะเบียนบ้าน สำเนา ๑ ฉบับ หมายเหตุ (กรณีบุคคลธรรมดา / รับรองสำเนาถูกต้องทุกหน้า)	กรมการปกครอง
๔)	หนังสือรับรองนิติบุคคล สำเนา ๑ ชุด หมายเหตุ (พร้อมปิดอากรแสตมป์ตามประมวลรัษฎากร/ รับรองสำเนาถูกต้องเฉพาะบัตรประจำตัวประชาชนทั้งของผู้มอบอำนาจและผู้รับมอบอำนาจ)	กรมพัฒนาธุรกิจการค้า
๕)	สำเนาใบอนุญาตประกอบกิจการ สำเนา ๑ ชุด หมายเหตุ (รับรองสำเนาถูกต้องทุกหน้า)	สำนักความปลอดภัยธุรกิจ น้ำมัน
๖)	สำเนาสัญญาประกันภัยภัยหรือกรมธรรม์ประกันภัยความรับผิดชอบตามกฎหมายแก่ผู้ได้รับความเสียหายจากภัยอันเกิดจากการประกอบกิจการควบคุมประเภทที่ ๓ สำเนา ๑ ชุด หมายเหตุ (รับรองสำเนาถูกต้องทุกหน้า)	-
๗)	อื่นๆ (ถ้ามี)	-

ค่าธรรมเนียม

ลำดับ	รายละเอียดค่าธรรมเนียม	ค่าธรรมเนียม (บาท / ร้อยละ)
๑)	ค่าธรรมเนียมใบอนุญาตประกอบกิจการควบคุมประเภทที่ ๓	ค่าธรรมเนียม ๒๐๐ บาท
๒)	ค่าธรรมเนียมการอนุญาตให้ใช้ภาชนะบรรจุน้ำมัน เป็นไปตามข้อ ๖๒ ของกฎกระทรวงกำหนดหลักเกณฑ์ วิธีการ และเงื่อนไขเกี่ยวกับการแจ้ง การอนุญาต และอัตราค่าธรรมเนียมเกี่ยวกับการประกอบกิจการน้ำมันเชื้อเพลิง พ.ศ. ๒๕๕๖	ค่าธรรมเนียม ๐ บาท

รับเรื่องร้องเรียน

ถ้าการบริการไม่เป็นไปตามข้อตกลงที่ระบุไว้ข้างต้นสามารถติดต่อเพื่อร้องเรียนได้ที่ ทำการองค์การบริหารส่วนตำบลบ้านยาง

โทร/โทรสาร ๐ - ๗๗๓๙-๑๒๑๒

แบบฟอร์ม ตัวอย่างและคู่มือการกรอก

แบบ ธพ.น. ๓ เป็นไปตามประกาศกรมธุรกิจพลังงาน เรื่อง กำหนดสถานที่แจ้งการประกอบกิจการควบคุมประเภทที่ ๒ สถานที่ยื่น แบบคำขอ และแบบใบอนุญาตของการประกอบกิจการควบคุมประเภทที่ ๓ พ.ศ. ๒๕๕๖

คู่มือสำหรับประชาชน : การออกใบอนุญาตประกอบกิจการสถานีบริการน้ำมัน
(ระยะที่ ๑ : ขั้นตอนออกคำสั่งรับคำขอรับใบอนุญาต)

หน่วยงานที่ให้บริการ : องค์การบริหารส่วนตำบลบ้านยาง อำเภอศีร์ษะรินทร์ จังหวัดสุราษฎร์ธานี

งานที่ให้บริการ การออกใบอนุญาตประกอบกิจการสถานีบริการน้ำมัน
(ระยะที่ ๑ : ขั้นตอนออกคำสั่งรับคำขอรับใบอนุญาต)

หน่วยงานที่รับผิดชอบ องค์การบริหารส่วนตำบลบ้านยาง

ขอบเขตการให้บริการ กระบวนการบริการที่เบ็ดเสร็จในหน่วยเดียว

หมวดหมู่ของงานบริการ อนุญาต/ออกใบอนุญาต/รับรอง

กฎหมายที่ให้อำนาจการอนุญาต หรือที่เกี่ยวข้อง

- ๑) กฎกระทรวงกำหนดหลักเกณฑ์วิธีการและเงื่อนไขเกี่ยวกับการแจ้งการอนุญาตและอัตราค่าธรรมเนียมเกี่ยวกับการประกอบกิจการน้ำมันเชื้อเพลิง พ.ศ. ๒๕๕๖
- ๒) กฎกระทรวงควบคุมไอน้ำมันเชื้อเพลิง พ.ศ. ๒๕๕๐ และที่แก้ไขเพิ่มเติมและประกาศที่ออกตามกฎกระทรวงดังกล่าว
- ๓) กฎกระทรวงระบบไฟฟ้าและระบบป้องกันอันตรายจากฟ้าผ่าของสถานที่ประกอบกิจการน้ำมัน พ.ศ. ๒๕๕๖
- ๔) กฎกระทรวงสถานีบริการน้ำมันเชื้อเพลิง พ.ศ. ๒๕๕๒ และประกาศที่ออกตามกฎกระทรวงดังกล่าว
- ๕) ประกาศกรมธุรกิจพลังงานเรื่องกำหนดสถานที่แจ้งการประกอบกิจการควบคุมประเภทที่ ๒ สถานที่ยื่นแบบคำขอและแบบใบอนุญาตของการประกอบกิจการควบคุมประเภทที่ ๓ พ.ศ. ๒๕๕๖
- ๖) ประกาศกระทรวงพลังงานเรื่องหลักเกณฑ์และวิธีการในการจัดให้มีการประกันภัยความรับผิดชอบตามกฎหมายแก่ผู้ได้รับความเสียหายจากภัยอันเกิดจากการประกอบกิจการควบคุมประเภทที่ ๓ พ.ศ. ๒๕๕๗
- ๗) พระราชบัญญัติควบคุมน้ำมันเชื้อเพลิง พ.ศ. ๒๕๔๒ และแก้ไขเพิ่มเติม (ฉบับที่ ๒) พ.ศ. ๒๕๕๐

ช่องทางการให้บริการ

สถานที่ให้บริการ ส่วนการคลัง องค์การบริหารส่วนตำบลบ้านยาง

ระยะเวลาเปิดให้บริการ เปิดให้บริการวันจันทร์ถึงวันศุกร์ (ยกเว้นวันหยุดที่ทางราชการกำหนด)
ตั้งแต่เวลา ๐๘.๓๐ - ๑๖.๓๐ น.

หลักเกณฑ์ วิธีการ เงื่อนไขในการยื่นคำขอ และในการพิจารณาอนุญาต

๑. ผู้ใดประสงค์จะประกอบกิจการสถานีบริการน้ำมันประเภท ก, ข, ค ลักษณะที่สองและ จ ลักษณะที่สองต้องยื่นขออนุญาตและต้องได้รับใบอนุญาตก่อนจึงเก็บน้ำมันได้ซึ่ง
 - สถานีบริการน้ำมันประเภท ก หมายถึงสถานีบริการน้ำมันที่ให้บริการแก่ยานพาหนะทางบกซึ่งตั้งอยู่ในพื้นที่ที่ติดเขตทางหลวงหรือถนนสาธารณะด้านที่ใช้เป็นทางเข้าและทางออกสำหรับ

ยานพาหนะที่มีความกว้างของถนนไม่น้อยกว่า ๑๒ เมตร หรือติดเขตถนนส่วนบุคคลด้านที่ใช้เป็นทางเข้าและทางออกสำหรับยานพาหนะที่มีความกว้างของถนนไม่น้อยกว่า ๑๐ เมตร และเก็บน้ำมันไว้ในถังเก็บน้ำมันใต้พื้นดิน

- สถานีบริการน้ำมันประเภท ข หมายถึง สถานีบริการน้ำมันที่ให้บริการแก่ยานพาหนะทางบกซึ่งตั้งอยู่ในพื้นที่ที่ติดเขตถนนสาธารณะด้านที่ใช้เป็นทางเข้าและทางออกสำหรับยานพาหนะที่มีความกว้างของถนนน้อยกว่า ๑๒ เมตร หรือติดเขตถนนส่วนบุคคลด้านที่ใช้เป็นทางเข้าและทางออกสำหรับยานพาหนะที่มีความกว้างของถนนน้อยกว่า ๑๐ เมตร และเก็บน้ำมันไว้ในถังเก็บน้ำมันใต้พื้นดิน

- สถานีบริการน้ำมันประเภท ค ลักษณะที่สอง หมายถึง สถานีบริการน้ำมันที่ให้บริการแก่ยานพาหนะทางบกที่เก็บน้ำมันที่มีปริมาณเกิน ๑๐,๐๐๐ ลิตรขึ้นไป ไว้ในถังเก็บน้ำมันเหนือพื้นดินและจะเก็บน้ำมันที่มีปริมาณไม่เกิน ๕,๐๐๐ ลิตร ไว้ในถังเก็บน้ำมันใต้พื้นดินอีกด้วยก็ได้การเก็บน้ำมันไว้ในถังเก็บน้ำมันเหนือพื้นดินให้เก็บได้เฉพาะน้ำมันชนิดไวไฟปานกลางหรือชนิดไวไฟน้อยเท่านั้น

- สถานีบริการน้ำมันประเภท จ ลักษณะที่สอง หมายถึง สถานีบริการน้ำมันที่เก็บน้ำมันที่มีปริมาณเกิน ๑๐,๐๐๐ ลิตรขึ้นไป ไว้ในถังเก็บน้ำมันเหนือพื้นดินถึงเก็บน้ำมันใต้พื้นดินหรือถังเก็บน้ำมันที่ติดตั้งภายในโปิ๊ะเหล็ก เพื่อให้บริการแก่เรือการเก็บน้ำมันไว้ในถังเก็บน้ำมันเหนือพื้นดินหรือถังเก็บน้ำมันที่ติดตั้งภายในโปิ๊ะเหล็กให้เก็บได้เฉพาะน้ำมันชนิดไวไฟปานกลางหรือชนิดไวไฟน้อยเท่านั้น

๒. ต้องไม่ขัดต่อกฎหมายอื่นที่เกี่ยวข้องเช่นกฎหมายว่าด้วยการควบคุมอาคารกฎหมายว่าด้วยการผังเมืองกฎหมายว่าด้วยการส่งเสริมและรักษาคุณภาพสิ่งแวดล้อมแห่งชาติ เป็นต้น

๓. แผนผังบริเวณแบบก่อสร้างและรายการคำนวณต้องมีลักษณะเป็นไปตามกฎกระทรวงสถานีบริการน้ำมันเชื้อเพลิงพ.ศ. ๒๕๕๒

หมายเหตุ :

๑. หากเห็นว่าคำขอไม่ถูกต้องหรือยังขาดเอกสารหรือหลักฐานใดและไม่อาจแก้ไข/เพิ่มเติมได้ในขณะนั้นผู้รับคำขอและผู้ยื่นคำขอจะต้องลงนามบันทึกความบกพร่องและรายการเอกสาร/หลักฐานร่วมกันพร้อมกำหนดระยะเวลาให้ผู้ยื่นคำขอดำเนินการแก้ไข/เพิ่มเติมหากผู้ยื่นคำขอไม่ดำเนินการแก้ไข/เพิ่มเติมได้ภายในระยะเวลาที่กำหนดผู้รับคำขอจะดำเนินการคืนคำขอและเอกสารประกอบการพิจารณา

๒. พนักงานเจ้าหน้าที่จะยังไม่พิจารณาคำขอและยังไม่นับระยะเวลาดำเนินงานจนกว่าผู้ยื่นคำขอจะดำเนินการแก้ไขคำขอหรือยื่นเอกสารเพิ่มเติมครบถ้วนตามบันทึกความบกพร่องนั้นเรียบร้อยแล้ว

๓. ระยะเวลาการให้บริการตามคู่มือเริ่มนับหลังจากเจ้าหน้าที่ผู้รับคำขอได้ตรวจสอบคำขอและรายการเอกสารหลักฐานแล้วเห็นว่ามีครบถ้วนตามที่ระบุไว้ในคู่มือประชาชน

๔. ทั้งนี้จะมีการแจ้งผลการพิจารณาให้ผู้ยื่นคำขอทราบภายใน๗วันนับแต่วันที่พิจารณาแล้วเสร็จทางจดหมายอิเล็กทรอนิกส์ (Email) หรือหากประสงค์ให้จัดส่งผลให้ทางไปรษณีย์ โปรดแนบของเจ้าหน้าที่ถึงตัวท่านเองให้ชัดเจนพร้อมติดแสตมป์ สำหรับค่าไปรษณีย์ลงทะเบียนตามอัตราของบริษัทไปรษณีย์ไทยจำกัดกำหนด

ขั้นตอน ระยะเวลา และส่วนงานที่รับผิดชอบ

ลำดับ	ขั้นตอน	ระยะเวลา	ส่วนที่รับผิดชอบ
๑)	การตรวจสอบเอกสาร เจ้าหน้าที่รับคำขอและตรวจสอบความถูกต้องของคำขอและความครบถ้วนของเอกสารตามรายการเอกสารหลักฐานที่กำหนดและส่งเรื่องให้สำนักความปลอดภัยธุรกิจน้ำมัน	๑ วัน	อบต.บ้านยาง
๒)	การพิจารณา เจ้าหน้าที่ผู้รับผิดชอบพิจารณา/ตรวจสอบ - เอกสารหลักฐานประกอบคำขอ - ตรวจสอบสถานที่เบื้องต้น - แผนผังโดยสังเขป - แผนผังบริเวณ - แบบก่อสร้างระบบความปลอดภัยระบบควบคุมมลพิษระบบท่อน้ำมันระบบท่อดับเพลิงระบบบำบัดน้ำเสียหรือแยกน้ำปนเปื้อนน้ำมันระบบอุปกรณ์นิรภัย - แบบระบบไฟฟ้าระบบป้องกันอันตรายจากฟ้าผ่า - สิ่งปลูกสร้างอื่นแล้วแต่กรณี - รายการคำนวณความมั่นคงแข็งแรงและระบบที่เกี่ยวข้อง	๔๒ วัน	อบต.บ้านยาง
๓)	การลงนาม/คณะกรรมการมีมติ ลงนามในหนังสือแจ้งผลการพิจารณา	๒ วัน	อบต.บ้านยาง

ระยะเวลาในการดำเนินการรวม : ๔๕ วัน

รายการเอกสาร หลักฐานประกอบ

ลำดับ	ชื่อเอกสาร จำนวน และรายละเอียดเพิ่มเติม (ถ้ามี)	หน่วยงานภาครัฐผู้ออกเอกสาร
๑)	บัตรประจำตัวประชาชน สำเนา ๑ ฉบับ หมายเหตุ ((กรณีบุคคลธรรมดา / รับรองสำเนาถูกต้องทุกหน้า))	กรมการปกครอง
๒)	สำเนาทะเบียนบ้าน สำเนา ๑ ฉบับ หมายเหตุ ((กรณีบุคคลธรรมดา / รับรองสำเนาถูกต้องทุกหน้า))	กรมการปกครอง
๓)	หนังสือรับรองนิติบุคคล สำเนา ๑ ฉบับ หมายเหตุ ((กรณีนิติบุคคล / ออกให้ไม่เกิน ๖ เดือน / รับรองสำเนาถูกต้องทุกหน้า))	กรมพัฒนาธุรกิจการค้า
๔)	คำขอรับใบอนุญาตประกอบกิจการ (แบบธพ.น. ๑) ฉบับจริง ๑ ฉบับ หมายเหตุ ((ผู้มีอำนาจลงนาม))	กรมธุรกิจพลังงาน
๕)	หนังสือมอบอำนาจ (ถ้ามี) พร้อมสำเนาบัตรประจำตัวประชาชน ของผู้มอบอำนาจและผู้รับมอบอำนาจ ฉบับจริง ๑ ฉบับ หมายเหตุ ((พร้อมปิดอากรแสตมป์ตามประมวลรัษฎากร/ รับรองสำเนาถูกต้องเฉพาะบัตรประจำตัวประชาชนทั้งสองฝ่ายมอบอำนาจ	-

ลำดับ	ชื่อเอกสาร จำนวน และรายละเอียดเพิ่มเติม (ถ้ามี)	หน่วยงานภาครัฐผู้ออกเอกสาร
	และผู้รับมอบอำนาจ))	
๖)	สำเนาเอกสารแสดงสิทธิใช้ที่ดินเช่นโฉนดที่ดิน / น.ส.๓ / น.ส.๓ก / ส.ค.๑ เป็นต้น สำเนา ๑ ชุด หมายเหตุ ((รับรองสำเนาถูกต้องทุกหน้า))	กรมที่ดิน
๗)	สำเนาเอกสารแสดงว่าผู้ขอรับใบอนุญาตมีสิทธิใช้ที่ดินหรือหนังสือยินยอมให้ใช้ที่ดินหรือหนังสือยินยอมจากหน่วยงานที่มีหน้าที่ดูแลและรับผิดชอบที่ดินดังกล่าว สำเนา ๑ ชุด หมายเหตุ ((รับรองสำเนาถูกต้องทุกหน้า))	-
๘)	สำเนาหนังสือแจ้งการตรวจสอบการใช้ประโยชน์ที่ดินตามกฎหมายว่าด้วยการผังเมือง สำเนา ๑ ชุด หมายเหตุ ((รับรองสำเนาถูกต้องทุกหน้า))	กรมโยธาธิการและผังเมือง
๙)	แผนผังโดยสังเขป แผนผังบริเวณและแบบก่อสร้างระบบความปลอดภัยระบบควบคุมมลพิษระบบท่อน้ำมันระบบท่อดับเพลิงระบบบำบัดน้ำเสียหรือแยกน้ำปนเปื้อนน้ำมันระบบอุปกรณ์นิรภัยแบบระบบไฟฟ้าระบบป้องกันอันตรายจากฟ้าผ่าและสิ่งปลูกสร้างอื่นแล้วแต่กรณี ฉบับจริง ๓ ชุด หมายเหตุ ((วิศวกรผู้ออกแบบลงนามทุกหน้า))	-
๑๐)	รายการคำนวณความมั่นคงแข็งแรงและระบบที่เกี่ยวข้อง ฉบับจริง ๑ ชุด หมายเหตุ ((วิศวกรผู้ออกแบบลงนามทุกหน้า))	-
๑๑)	หนังสือรับรองของวิศวกรพร้อมสำเนาใบอนุญาตประกอบวิชาชีพวิศวกรรมควบคุม ฉบับจริง ๑ ชุด หมายเหตุ ((รับรองสำเนาถูกต้องที่ใบอนุญาต))	-
๑๒)	สำเนาหนังสืออนุญาตพร้อมด้วยสำเนาแผนผังที่ได้รับอนุญาตทำทางเชื่อมถนนสาธารณะหรือทางหลวงหรือถนนส่วนบุคคลหรือสำเนาหนังสืออนุญาตพร้อมด้วยสำเนาแผนผังที่ได้รับอนุญาตทำสิ่งล่วงล้ำลำน้ำ สำเนา ๑ ชุด หมายเหตุ ((ให้นำมายื่นก่อนพิจารณาออกใบอนุญาต / รับรองสำเนาถูกต้องทุกหน้า))	-
๑๓)	สำเนาสัญญาประกันภัยภัยหรือกรมธรรม์ประกันภัยความรับผิดชอบตามกฎหมายแก่ผู้ได้รับความเสียหายจากภัยอันเกิดจากการประกอบกิจการควบคุมประเภทที่๓ สำเนา ๑ ชุด หมายเหตุ ((ให้นำมายื่นก่อนพิจารณาออกใบอนุญาต / รับรองสำเนาถูกต้องทุกหน้า))	-
๑๔)	อื่นๆ (ถ้ามี)	-

ค่าธรรมเนียม

ค่าธรรมเนียมการจดทะเบียน - บาท

ช่องทางการร้องเรียน

ถ้าการบริการไม่เป็นไปตามข้อตกลงที่ระบุไว้ข้างต้นสามารถติดต่อเพื่อร้องเรียนได้ที่
ที่ทำการองค์การบริหารส่วนตำบลบ้านยาง โทร./โทรสาร ๐ - ๗๗๓๙ - ๑๒๑๒

คู่มือสำหรับประชาชน : การออกใบอนุญาตประกอบกิจการสถานีบริการน้ำมัน
(ระยะที่ ๒ : ขั้นตอนออกใบอนุญาต)

หน่วยงานที่ให้บริการ : องค์การบริหารส่วนตำบลบ้านยาง อำเภอศีร์ษะรินทร์ จังหวัดสุราษฎร์ธานี

งานที่ให้บริการ การออกใบอนุญาตประกอบกิจการสถานีบริการน้ำมัน
(ระยะที่ ๒ : ขั้นตอนออกใบอนุญาต)

หน่วยงานที่รับผิดชอบ องค์การบริหารส่วนตำบลบ้านยาง

ขอบเขตการให้บริการ กระบวนการบริการที่เบ็ดเสร็จในหน่วยเดียว

หมวดหมู่ของงานบริการ อนุญาต/ออกใบอนุญาต/รับรอง

กฎหมายที่ให้อำนาจการอนุญาต หรือที่เกี่ยวข้อง

๑) กฎกระทรวงกำหนดหลักเกณฑ์วิธีการและเงื่อนไขเกี่ยวกับการแจ้งการอนุญาตและอัตราค่าธรรมเนียมเกี่ยวกับการประกอบกิจการน้ำมันเชื้อเพลิงพ.ศ. ๒๕๕๖

๒) กฎกระทรวงควบคุมไอน้ำมันเชื้อเพลิงพ.ศ. ๒๕๕๐ และที่แก้ไขเพิ่มเติมและประกาศที่ออกตามกฎกระทรวงดังกล่าว

๓) กฎกระทรวงระบบไฟฟ้าและระบบป้องกันอันตรายจากฟ้าผ่าของสถานที่ประกอบกิจการน้ำมัน พ.ศ. ๒๕๕๖

๔) กฎกระทรวงสถานีบริการน้ำมันเชื้อเพลิงพ.ศ. ๒๕๕๒ และประกาศที่ออกตามกฎกระทรวงดังกล่าว

๕) ประกาศกรมธุรกิจพลังงานเรื่องกำหนดสถานที่แจ้งการประกอบกิจการควบคุมประเภทที่ ๒ สถานที่ยื่นแบบคำขอและแบบใบอนุญาตของการประกอบกิจการควบคุมประเภทที่ ๓ พ.ศ. ๒๕๕๖

๖) ประกาศกระทรวงพลังงานเรื่องหลักเกณฑ์และวิธีการในการจัดให้มีการประกันภัยความรับผิดชอบตามกฎหมายแก่ผู้ได้รับความเสียหายจากภัยอันเกิดจากการประกอบกิจการควบคุมประเภทที่ ๓ พ.ศ. ๒๕๕๗

๗) พระราชบัญญัติควบคุมน้ำมันเชื้อเพลิงพ.ศ. ๒๕๔๒ และที่แก้ไขเพิ่มเติม (ฉบับที่ ๒) พ.ศ. ๒๕๕๐

ช่องทางการให้บริการ

สถานที่ให้บริการ ส่วนการคลัง องค์การบริหารส่วนตำบลบ้านยาง

ระยะเวลาเปิดให้บริการ เปิดให้บริการวันจันทร์ถึงวันศุกร์ (ยกเว้นวันหยุดที่ทางราชการกำหนด)

ตั้งแต่เวลา ๐๘.๓๐ - ๑๖.๓๐ น.

หลักเกณฑ์ วิธีการ เงื่อนไขในการยื่นคำขอ และในการพิจารณาอนุญาต

ลำดับ	ขั้นตอน	ระยะเวลา	ส่วนที่รับผิดชอบ
๑)	การตรวจสอบเอกสาร เจ้าหน้าที่รับหนังสือหรือคำขอและตรวจสอบความครบถ้วนของเอกสารตามรายการเอกสารหลักฐานที่กำหนดและส่งเรื่องให้สำนักความปลอดภัยธุรกิจน้ำมัน	๑ วัน	กรมธุรกิจพลังงาน
๒)	การพิจารณา เจ้าหน้าที่ผู้รับผิดชอบพิจารณา/ตรวจสอบ - สถานที่และสิ่งก่อสร้าง - ผลการทดสอบถังเก็บน้ำมันระบบท่อน้ำมันและอุปกรณ์ระบบไฟฟ้าระบบป้องกันอันตรายจากฟ้าผ่าระบบป้องกันและระงับอัคคีภัย - เอกสารหลักฐานประกอบ	๒๗ วัน	สำนักความปลอดภัยธุรกิจน้ำมัน

๓)	การลงนาม/คณะกรรมการมีมติ ลงนามในใบอนุญาต	๒ วัน	สำนักความ ปลอดภัยธุรกิจ น้ำมัน
----	---	-------	--------------------------------------

รายการเอกสาร หลักฐานประกอบ

๑. ผลการทดสอบถังเก็บน้ำมันระบบท่อน้ำมันและอุปกรณ์ระบบไฟฟ้าระบบป้องกันอันตรายจากฟ้าผ่าระบบป้องกันและระงับอัคคีภัย ฉบับจริง ๑ ชุด

๒. สำเนาหนังสืออนุญาตพร้อมด้วยสำเนาแผนผังที่ได้รับอนุญาตทำทางเชื่อมถนนสาธารณะหรือทางหลวงหรือถนนส่วนบุคคลหรือสำเนาหนังสืออนุญาตพร้อมด้วยสำเนาแผนผังที่ได้รับอนุญาตทำสิ่งล่วงล้ำลำน้ำ สำเนา ๑ ชุด

๓. สำเนาสัญญาประกันภัยภัยหรือกรมธรรม์ประกันภัยความรับผิดชอบตามกฎหมายแก่ผู้ได้รับความเสียหายจากภัยอันเกิดจากการประกอบกิจการควบคุมประเภทที่ ๓ สำเนา ๑ ชุด

ค่าธรรมเนียม

ค่าธรรมเนียมใบอนุญาตประกอบกิจการควบคุมประเภทที่ ๓ จำนวน ๒๐๐ บาท

แบบฟอร์ม ตัวอย่างและคู่มือการกรอก

แบบธ.พ.น. ๒ เป็นไปตามประกาศกรมธุรกิจพลังงานเรื่องกำหนดสถานที่แจ้งการประกอบกิจการควบคุมประเภท

ช่องทางการร้องเรียน

ถ้าการบริการไม่เป็นไปตามข้อตกลงที่ระบุไว้ข้างต้นสามารถติดต่อเพื่อร้องเรียนได้ที่ทำการองค์การบริหารส่วนตำบลบ้านยาง โทร./โทรสาร ๐ - ๗๗๓๙ - ๑๒๑๒

คู่มือสำหรับประชาชน : การขออนุญาตใช้น้ำประปา

หน่วยงานที่ให้บริการ : องค์การบริหารส่วนตำบลบ้านยาง อำเภอศีร์ษะรินทร์ จังหวัดสุราษฎร์ธานี

งานที่ให้บริการ การขออนุญาตใช้น้ำประปา

หน่วยงานที่รับผิดชอบ องค์การบริหารส่วนตำบลบ้านยาง

ขอบเขตการให้บริการ กระบวนการบริการที่เบ็ดเสร็จในหน่วยเดียว

หมวดหมู่ของงานบริการ อนุญาต/ออกใบอนุญาต/รับรอง

กฎหมายที่ให้อำนาจการอนุญาต หรือที่เกี่ยวข้อง

ข้อบัญญัติองค์การบริหารส่วนตำบลบ้านยาง เรื่องการใช้น้ำและการจำหน่ายน้ำประปา พ.ศ. ๒๕๕๓

หลักเกณฑ์ วิธีการ เงื่อนไขในการยื่นคำขอ และในการพิจารณาอนุญาต

ลำดับ	ขั้นตอน	ระยะเวลา	ส่วนที่รับผิดชอบ
๑)	การตรวจสอบเอกสาร ผู้ขออนุญาตยื่นคำขอรับอนุญาตใช้น้ำประปาหลักฐานที่ท้องถิ่นกำหนด	๑๐ นาที	อบต.บ้านยาง
๒)	การตรวจสอบเอกสาร เจ้าหน้าที่ตรวจสอบความถูกต้องของคำขอและความครบถ้วนของเอกสารหลักฐานทันทีกรณีไม่ถูกต้อง/ครบถ้วนเจ้าหน้าที่แจ้งต่อผู้ยื่นคำขอให้แก้ไข/เพิ่มเติมเพื่อดำเนินการหากไม่สามารถดำเนินการได้ในขณะนั้นให้จัดทำบันทึกความบกพร่องและรายการเอกสารหรือหลักฐานยื่นเพิ่มเติมภายในระยะเวลาที่กำหนดโดยให้เจ้าหน้าที่และผู้ยื่นคำขอลงนามไว้ในบันทึกนั้นด้วย	๑๕ นาที	อบต.บ้านยาง
๓)	การพิจารณา เจ้าหน้าที่ตรวจสอบสถานที่ความถูกต้องตามหลักเกณฑ์	๓ วัน	อบต.บ้านยาง
๔)	การแจ้งคำสั่งออกใบอนุญาต/คำสั่งไม่อนุญาต ๑. กรณีอนุญาตมีหนังสือแจ้งการอนุญาตแก่ผู้ขออนุญาตทราบเพื่อเข้าไปติดตั้งมาตรวัดน้ำภายในระยะเวลาที่ท้องถิ่นกำหนด ๒.กรณีไม่อนุญาตแจ้งคำสั่งไม่สามารถอนุญาตใช้น้ำประปาได้พร้อมแจ้งสิทธิในการอุทธรณ์	๒ วัน	อบต.บ้านยาง
๕)	ชำระค่าธรรมเนียม (กรณีคำสั่งอนุญาตแจ้งให้ผู้ขออนุญาตมาชำระค่าธรรมเนียมตามอัตราและระยะเวลาที่ท้องถิ่นกำหนด	๑ วัน	อบต.บ้านยาง

รายการเอกสาร หลักฐานประกอบ

๑. สำเนาบัตรประจำตัวประชาชน ๑ ฉบับ
๒. สำเนาทะเบียนบ้าน ๑ ฉบับ
๓. สำเนาหนังสือรับรองนิติบุคคล ๑ ฉบับ
๔. ใบมอบอำนาจ (ในกรณีที่มีการมอบอำนาจ)
๕. หลักฐานการอนุญาตตามกฎหมายว่าด้วยการควบคุมอาคารที่แสดงว่าอาคารดังกล่าวสามารถให้ประกอบกิจการตามที่ขออนุญาตได้ สำเนา ๑ ฉบับ

ค่าธรรมเนียม

ลำดับ	รายละเอียดค่าธรรมเนียม	ค่าธรรมเนียม (บาท / ร้อยละ)
๑)	ค่าธรรมเนียมในการขอใช้น้ำ	ค่าธรรมเนียม ๕๐ บาท
๒)	ค่ามาตรวัดน้ำและอุปกรณ์พร้อมติดตั้ง	ค่าธรรมเนียม ๗๐๐ บาท
๓)	ค่าติดตั้ง ค่าถอด หรือค่าย้ายมาตรน้ำ	ค่าธรรมเนียม ๕๐ บาท
๔)	ค่าธรรมเนียมในการติดตั้งมาตรวัดน้ำ(กรณีงดจ่ายค่าน้ำ)	ค่าธรรมเนียม ๑๐๐ บาท
๕)	ค่าน้ำประปาถูกบาศก์เมตรละ	ค่าธรรมเนียม ๕ บาท
๖)	ค่าบำรุงรักษามาตรวัดน้ำ(รายเดือน)	ค่าธรรมเนียม ๑๐ บาท
๗)	เงินประกันสัญญาค่าใช้น้ำประปา(กรณีขอใช้น้ำชั่วคราว)	ค่าธรรมเนียม ๑,๐๐๐ บาท

ช่องทางการร้องเรียน

ถ้าการบริการไม่เป็นไปตามข้อตกลงที่ระบุไว้ข้างต้นสามารถติดต่อเพื่อร้องเรียนได้ที่ ที่ทำการ
องค์การบริหารส่วนตำบลบ้านยาง โทร./โทรสาร ๐ - ๗๗๓๙ - ๑๒๑๒